



TRAIN ALLIANCE
Årsredovisning 2025

Innehållsförteckning

Train Alliance i korthet	3
VD har ordet	4
Mark & anläggningar	5
Styrelse	14
Ledning	15
Aktien	16
Förvaltningsberättelse	17
Räkenskaper	25
Noter	35
Definitioner	50

Bolagets årsredovisning och koncernredovisning ingår på sidorna 17-50 i detta dokument.

Train Alliance i korthet

Ekonomisk tillväxt och näringslivets klimatomställning ökar efterfrågan på godstransporter på järnväg. Samhället stödjer utvecklingen genom att stärka järnvägens konkurrenskraft och kapacitet med nya regelverk, standarder, och finansieringslösningar. Dessa drivkrafter samverkar till att skapa en robust tillväxt inom järnvägen.

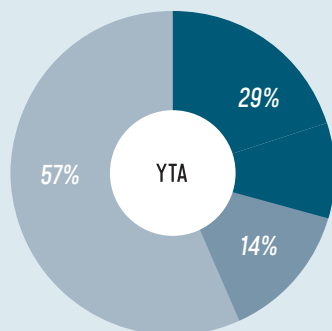
Med unika markområden i strategiska lägen, specialistkunnande och tillstånd på järnvägsområdet samt god expertis inom projektutveckling har Train Alliance en stark och unik marknadsposition.

Affärsidén är att på olika sätt använda bolagets kompetens för att bidra till en effektiv järnvägsverksamhet. Det innebär att förvärva mark och göra den järnvägsklar så att verksamhet kan bedrivas med lång planeringshorisont. Bolaget skapar anläggningar med rätt

anslutningar, som säljs eller hyrs ut på långa kontrakt.

Bolagets kompetens görs även i ökande grad tillgänglig för kommuner och företag för att bidra till förvaltning och effektiva lösningar kopplade till järnväg. Train Alliance ser unika möjligheter att bygga värden under 2020-talet. Finansiellt är målet att bygga upp ett starkt kassaflöde som möjliggör god direktavkastning till aktieägarna.

Markområden



■ Hallsberg ■ Sigtuna ■ Nationellt linjenät

VD HAR ORDET

Att vända ett allvarligt läge

När jag tillträdde som vd den 12 januari i år gick jag in i uppdraget med fokus på att utveckla verksamheten vidare och skapa förutsättningar för fortsatt tillväxt. Kort därefter blev det tydligt att bolaget stod inför en helt annan och mer allvarlig situation än vad som kunde överblickas när jag tillträdde.

Den 2 mars informerades bolaget om att vår största ägare lämnat in en polisanmälan mot en tidigare styrelseledamot och en av bolagets grundare som i samband med detta lämnade styrelsen.

Train Alliance vidtog omgående en rad åtgärder för att gå till botten med situationen. En omfattande informationsinhämtning och genomlysning startade med stöd av legala rådgivare där vi gått igenom avtal, tillgångar, ekonomiska flöden och en rad annan dokumentation för att förstå vad som har hänt och för att både vi och våra intressenter ska kunna känna sig trygga med att vår verksamhet vilar på solid grund.

Vi engagerade dessutom EY för att genomföra en oberoende forensisk granskning. Det har varit viktigt för styrelsen och ledningen att få en självständig granskning av de frågor som aktualiserades i polisanmälan. När EY presenterade sina slutsatser stod det klart att oegentligheter förekommit i fyra av fem av de historiska fastighetstransaktioner som de granskat. Historiska transaktioner har genomförts med förfälskade dokument, genom att överskrida befogenheter och utan stöd av legala rådgivare.

Vår egen genomlysning resulterade i att vi i mars identifierade ett så kallat förbudet lån till en tidigare styrelseledamot. Vi säkrade pant i tillgångar hos honom, lämnade in polisanmälan och begärde även kvarstad. Vi identifierade även flera andra felaktigheter. I samband med dessa händelser beslutade vi att göra en rejäl genomlysning av den historiska redovisningen för att säkerställa att vi presenterar koncernen på ett korrekt sätt.

Sammantaget har detta arbete resulterat i att vi gjort nedskrivningar och även rättat tidigare fel, vilket beskrivs på annan plats i denna årsredovisning. Efter detta arbete kan vi presentera en årsredovisning som ger en god bild av koncernens finansiella ställning.

Vi har under våren även sett över administrativa rutiner och bolagsstyrning, ett arbete som kommer fortsätta och förstärkas framåt. Det handlar om tydligare beslutsordningar, bättre kontroll av avtal och transaktioner samt strukturer, system och rutiner som minskar risken för att liknande situationer ska kunna uppstå igen.

Sist men inte minst har vi arbetat för att säkerställa operativ kontinuitet och kundrelationer. Även i en allvarlig situation behöver bolagets verksamhet fungera och kundrelationerna hanteras professionellt. Organisationen gläds åt att under våren kunnat sluta nya kundavtal och passerat olika verksamhetsrevisioner. Jag är imponerad över teamets beslutsamhet och förmåga att driva affären framåt under en tuff tid.

Mitt mål är tydligt – Train Alliance ska vara ett bolag med tydlig styrning, god kontroll och ett långsiktigt fokus på att utveckla järnvägsnära infrastruktur. Vi vill göra det vi kan för att bidra till den gröna omställningen!



VD Jenny Johansson

MARK & ANLÄGGNINGAR

Utveckling av markområden



Train Alliance har över 3 miljoner kvm mark på strategiska platser nära järnväg. Marken klassificeras efter vilket utvecklingsskede den befinner sig i. Utvecklingsprocessen är delvis densamma som för traditionell markutveckling, där marken utvecklas från råmark till antagen detaljplan, men kombineras även med interaktioner med Trafikverket för att marken ska kunna anslutas till järnväg. Utvecklingsarbetet blir därför mer komplext, men medför i gengäld goda möjligheter att skapa stora värden över tid.

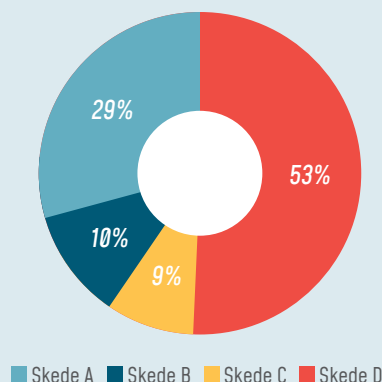
I utvecklingsskede A är marken färdigutvecklad, med både giltig detaljplan och järnvägsanslutningar. Marken i Hallsberg utgör det överlägset största område där marken är järnvägsklar. Här görs

anpassningar för att maximera värdet för specifika kunder, och därmed även för Train Alliance.

I utvecklingsskede D finns råmark som Train Alliance förvärvat för att utveckla vidare. I detta skede verkar Train Alliance för att få detaljplaner och järnvägskopplingar på plats. När planavtal undertecknats klassificeras marken som C. Under 2025 inleddes detaljplanearbete på bolagets mark i Västerås. När antingen järnvägsanslutningar eller detaljplan är på plats förändras klassificeringen till skede B. När båda dessa slutligen är på plats är marken färdigutvecklad och befinner sig i skede A

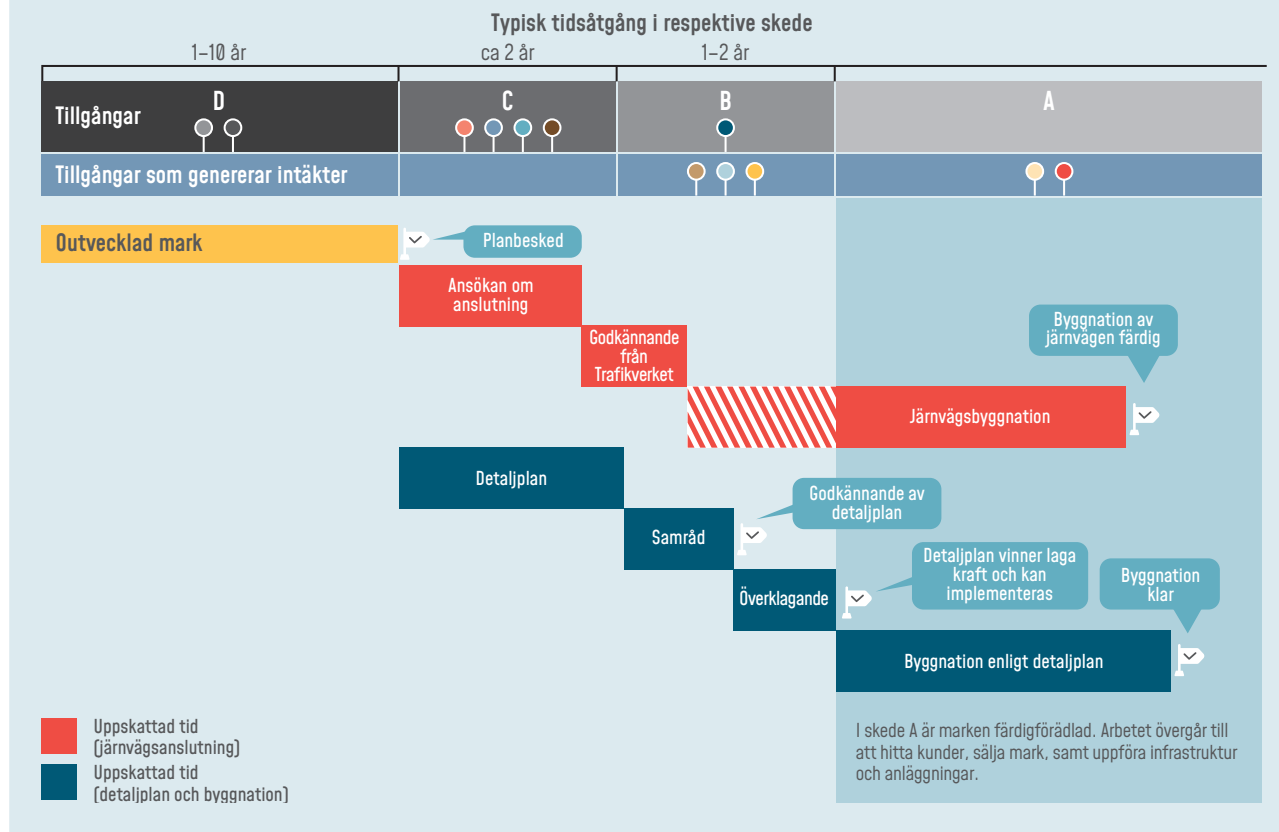
Projektens utvecklingsskeden

A	Skede A Minimal risk	Byggnation kan eller har startat och utvecklingsriskerna är minimala.
B	Skede B Låg risk	Antingen har Trafikverket gett klartecken för järnvägsanslutning eller så har detaljplan vunnit laga kraft.
C	Skede C Måttlig risk	Planavtal har undertecknats med myndigheter.
D	Skede D Betydande risk	Lämplig mark har identifierats och förvärvats.



Andel av den totala markytan i olika utvecklingsskeden.

Projekten och dess milstolpar i olika utvecklingskedan



Tillgångarna genererar intäkter till bolaget i Skede A, men även i tidigare utvecklingskedan såsom visas i illustrationen ovan. Tidiga intäkter kan erhållas i form av exempelvis marksäkringsavgifter, hyror för anläggningar och byggnader samt spåravgifter. Bilden visar tillgångarna per 31 december 2025.

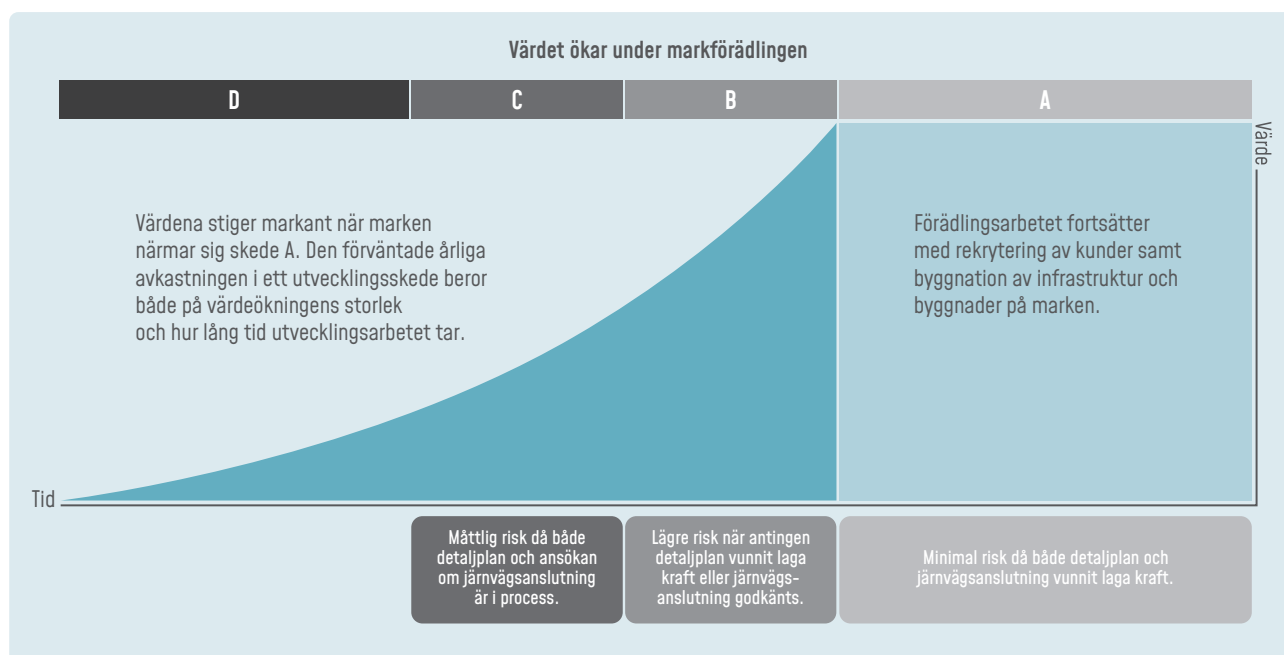
- Eskilstuna Fristaden
- Eskilstuna Fristaden
- Hallsberg Rala
- Luleå Ersnäs
- Malmö Hamnen
- Malmö Hamnen
- Sigtuna Norrsunda-Krogsta
- Sigtuna Norrsunda-Krogsta
- Sigtuna Norrsunda-Brista
- Sigtuna Norrsunda-Brista
- Västerås Tillberga Hedensberg
- Ånge

MARK & ANLÄGGNINGAR

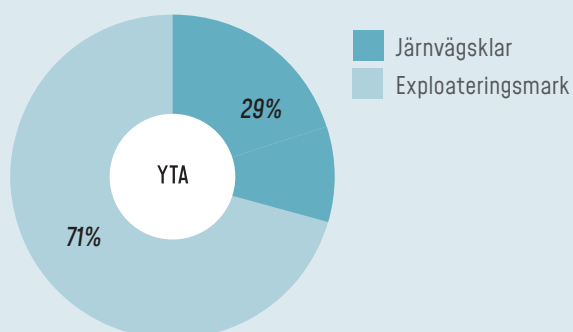
Värdeskapande

Värdet av markinnehaven ökar dramatiskt i takt med att de utvecklas. En tumregel i branschen, som också överensstämmer med Train Alliance genomförda projekt, är att marknadsvärdet mer än tiofaldigas när mark utvecklas från råmark till antagen detaljplan. Att Train Alliance redovisar enligt K3-regelverket innebär i praktiken att mark tas upp till anskaffningsvärde samt nedlagda kostnader. För explo-

ateringsmark råder ett direkt förbud för uppskrivning i K3. Reglerna skiljer sig således väsentligt från IFRS där tillgångar ska tas upp till marknadsvärde, vilket i K3 endast är möjligt när marknadsvärdet är lägre än anskaffningsvärdet. Genom att räkna fram ett justerat substansvärde vill Train Alliance ge vägledning kring värdet av tillgångarna per aktie netto skulder, men före eventuella skatter.



Fördelning av mark



Cirkeldiagrammet visar hur marken fördelar sig mellan järnvägsmark och exploateringsmark.

Justerat substansvärde 18,90 kr

Train Alliance redovisar marktillgångar till anskaffningsvärde med tillägg för de värdeskapande utgifter bolaget haft i sin förädlingsprocess. För att ge en rättvisande bild av bolagets fastighetsportföljs värde men ändå respektera försiktighetsprincipen och objektivitetsprincipen har bolaget valt att använda bokförda värden på alla marktillgångar förutom de i Hallsberg, Sigtuna, Västerås och Eskilstuna. Dessa fastigheter är tillräckligt utvecklade för att man ska kunna genomföra en fastighetsvärdering med ett objektivt och rättvisande utfall. Skillnaden mellan dessa fastigheters värderingar och bokförda värden summeras och läggs till det egna kapitalet. Denna summa delas sedan med det totala antalet aktier. Resultatet blir ett värde nettat för skulder på bolagets tillgångar som vi kallar justerat substansvärde per aktie.

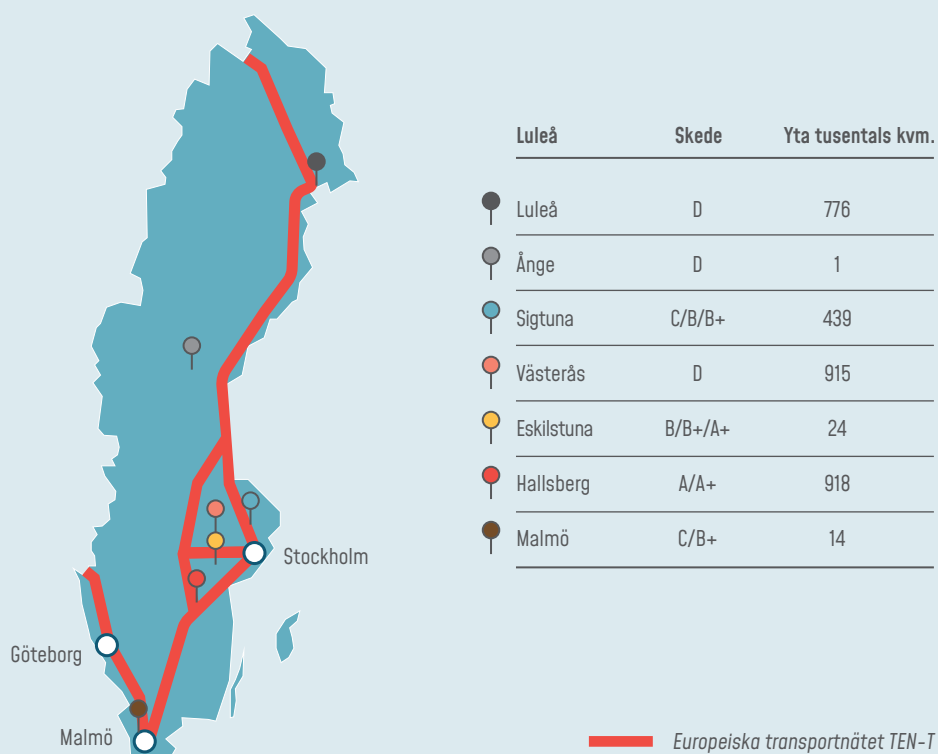
MARK & ANLÄGGNINGAR

Strategiska lägen

Train Alliance markområden ligger nästan uteslutande längs det transeuropeiska transportnätet TEN-T. TEN-T är ett viktigt ramverk som upprättats av EU i syfte att skapa en sammanhängande och effektiv transportinfrastruktur i Europa. Nätverket omfattar olika transportsätt, bland annat järnvägar, vägar, inre vattenvägar, sjö-

vägar, hamnar, flygplatser och terminaler. Det övergripande målet med TEN-T är att stärka den sociala, ekonomiska och territoriella sammanhållningen inom EU genom att åtgärda brister och undanröja hinder i transportvägarna. Unionen investerar betydande resurser i TEN-T, där järnvägen är prioriterad för att bidra till klimatmålen.

Karta över tillgångar



Kartan visar tillgångarnas placering per 31 december 2025 i förhållande till transportnätet TEN-T som här markeras i rött och binder samman Europa.

MARK & ANLÄGGNINGAR

Sigtuna



Train Alliance äger drygt ca 420 000 kvm mark i Sigtuna, med järnvägsanslutning i både nord och syd. Tillgångarna genererar avgifter för arrende samt förvaltningsintäkter och utgör en central del av Järnvägscentrum Stockholm Nord, ett viktigt logistiskt nav för flera offentliga och privata aktörer. På Train Alliances mark ligger även Arlandas flygbränsleterminal, som klassas som ett riksintresse. Train Alliance är infrastrukturförvaltare för rikskombiterminalen och flygbränsleterminalen.

Området är sedan 2022 detaljplanelagt för järnvägsverksamhet. Den funktionsutredning som fastställdes 2024 innebär en fortsatt utbyggnad av järnvägens kapacitet och funktion i syfte att väsentligt öka områdets godskapacitet och skapa mer attraktiva lösningar för kunder.

Train Alliance äger även ytterligare mark i Sigtuna utan detaljplan.

SMARTCargo

SMARTCargo genomförs på Train Alliances område vid Rosersbergs kombiterminal och Brista och innefattar nya spår, förlängning av sidosystemet samt en ny terminal för effektiv omlastning

mellan järnväg och väg. Investeringarna bedöms öka områdets godskapacitet väsentligt och skapa förutsättningar för att flytta stora godsvolymer från väg till järnväg. Arbetet är en viktig del av Train Alliances strategi att vidareutveckla Sigtuna som nod inom Järnvägscentrum Stockholm Nord.

Under 2024 beviljade EU ett bidrag om 28,7 MEUR, cirka 327 MSEK, till Train Alliances projekt SMARTCargo i Sigtuna. Projektet omfattar en total projektvolym om 94,8 MEUR, motsvarande cirka 1 080 MSEK.

SMARTCargo är utformat så att terminaler och infrastruktur kan nyttjas av flera operatörer på icke-diskriminerande villkor och ska samtidigt stärka robusthet och flexibilitet i transportsystemet, inklusive möjlig användning inom ramen för totalförsvaret.

Under 2025 gick utvecklingen i Sigtuna in i en genomförandefas där SMARTCargo projektet tog tydliga steg framåt. Avtal med Trafikverket tecknades för genomförandet av projektet och projektering av anläggningen inleddes. Förberedande markarbeten och bergsprängning startade på Brista området, vilket markerade den fysiska byggstarten.

Antal projekt på området	Utvecklingskede	Områdets totalyta i tusen kvm	Andel av koncernens markyta
4	C/B/B+	439	14%

Sveriges nya järnvägscentrum Stockholm Nord



Den planerade utbyggnaden på området (i rött) medför att Rikskombiterminalen sammanlänkas med bränsleterminalen utanför huvudsystemet, vilket ökar kapaciteten i området väsentligt.

- 1 Rikskombiterminal/Dry port terminal.
- 2 Postnord
- 3 Logistikområde
- 4 Förbigångsspår och överlämningsbangård
- 5 Rosersberg/Brista järnvägsansluten terminal
- 6 Flygbränsleterminal för Arlanda
- 7 800 m expansion förbigångsspår

Hallsberg



Train Alliance äger och har rådighet över drygt 900 000 kvm mark i Hallsberg, Rala. Området är detaljplanlagt för järnvägsändamål och utgör exploateringsmark för etablering av järnvägsnära verksamhet. Tillgångarna genererar hyresintäkter, spåravgifter och marksäkringsavgifter och utgör en central del i bolagets strategi att utveckla Hallsberg Rala till ett nationellt logistiknav i direkt anslutning till Nordens största godsbangård.

Anläggningar på Hallsberg Rala

På Hallsberg Rala har Train Alliance under senare år uppfört flera järnvägsanslutna anläggningar som därefter avyttrats till externa ägare, samtidigt som bolaget behållit en mindre ägarandel om 9 procent och fortsatt att leverera drift- och infrastrukturrelaterade tjänster. Bland dessa anläggningar finns en modern lokverkstad med långt hyresavtal med Siemens Mobility och en avisningsanläggning som är öppen för alla och utnyttjas av SJ.

Den anläggning som kvarstår i Train Alliances ägo på området är den nya slussterminalen för MSG Terminal AB. Terminalen omfattar en yta på cirka 26 000 kvm och 670 meter spår och hyrs av MSG på ett tioårigt avtal. Ett europeiskt logistikföretag har även marksäkrat 100 000 kvm mark för en järnvägsansluten godsterminal i Ralaområdet.

Utveckling under 2025

Under 2025 förstärktes Hallsbergs roll som logistiknav ytterligare genom nya kundavtal. I juni 2025 tecknade Train Alliance ett avtal med MSG Terminal AB om en ny slussterminal i Hallsberg Rala. Train Alliance investerade drygt 20 mkr i terminalen, som hyrs av MSG på ett tioårigt avtal till cirka 2,6 mkr per år i hyror och avgifter. Slussterminalen har en yta om cirka 26 000 kvm och 670 meter järnvägsspår och uppförs i direkt anslutning till godsbangården i Hallsberg. Terminalen togs i drift i början av 2026.

Antal projekt på området	Utvecklingskede	Områdets totalyta i tusen kvm	Andel av koncernens markyta
1	A/A+	918	29%

Nationellt linjenät

Karta över tillgångar



Kartan visar orter där Train Alliance 31 december 2025 har marktillgångar. De röda strecken markerar det europeiska transportnätet TEN-T.

Hallsberg och Sigtuna är båda stationer i det europeiska transportnätet, TEN-T. I satellitorter till dessa planerar bolaget att skapa ett nationellt linjenät av verkstäder och har i detta syfte säkrat lokaliseringar och mark i Göteborg, Malmö och Luleå/Boden. Målet är att etablera verkstäder på samtliga orter i detta linjenät.

I Eskilstuna äger Train Alliance 24 000 kvm mark med detaljplan och i Malmö 14 000 kvm. I Malmö är delar av marken marksäkrad, vilket innebär att Train Alliance erhåller en årlig marksäkringsavgift från tilltänkta kunder för att reservera marken.

I Västerås äger Train Alliance 915 000 kvm råmark för att etablera ett större logistikområde där även verkstäder kan bli aktuella.

Eventuell överskottsmark i linjenätet kommer att avyttras, i första hand för etablering av kringfunktioner som stödjer järnvägsverksamheten.

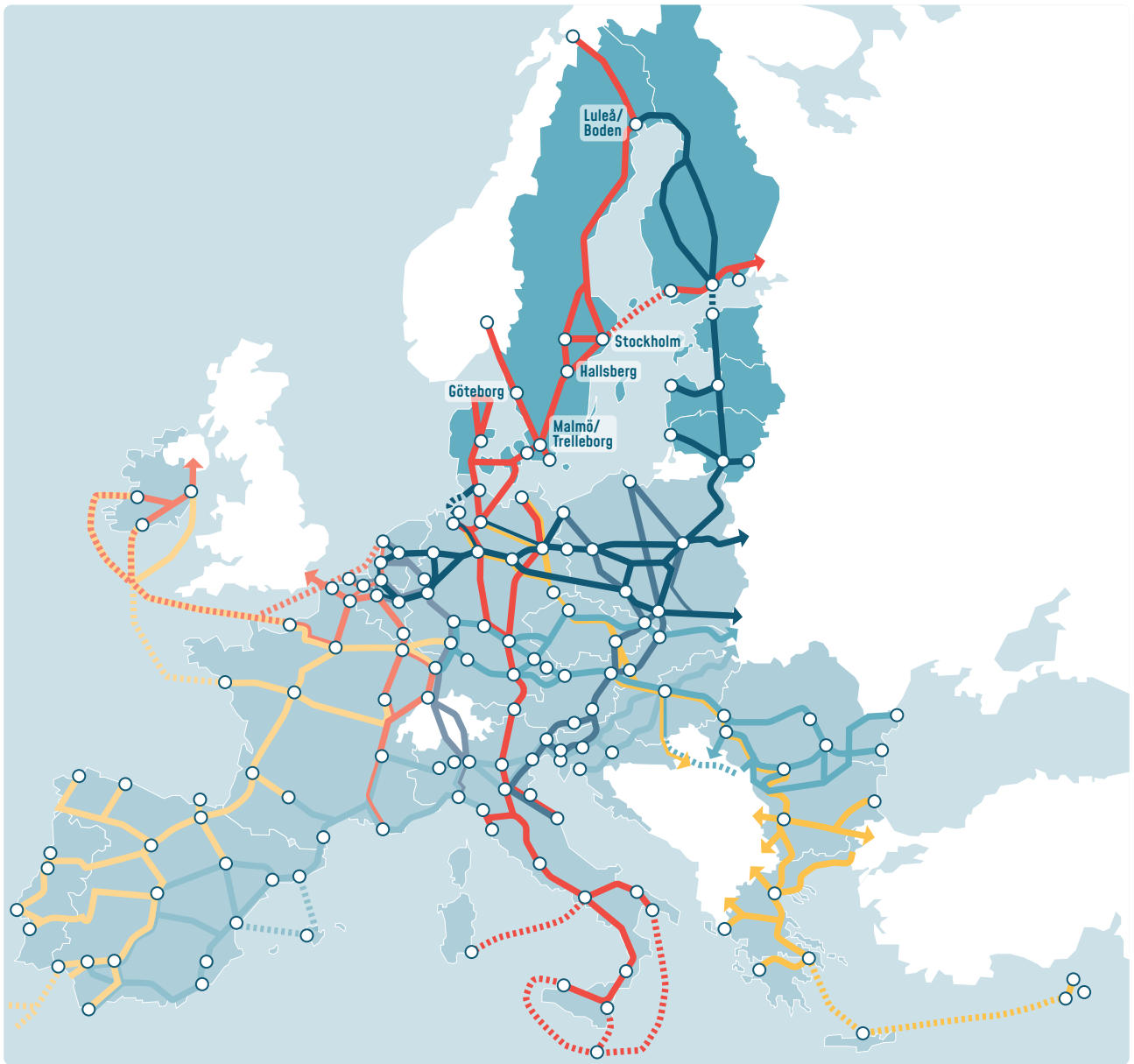
Nationellt linjenät – händelseutveckling 2025

I Borlänge uppfördes en lokverkstad som hyrdes ut på ett långt avtal till Akiem. Lokverkstaden slutlevererades under fjärde kvartalet 2025 då ägandet även övergick till tredje part.

I Västerås fortgick detaljplanarbetet tillsammans med Västerås kommun. Ny detaljplan presenterades och samråd har genomförts. Förädlingsarbete inleddes både i Malmö och Luleå.

Landskrona

Under 2025 förvärvade Train Alliance förvärvade en varvsanläggning med mark och byggnader i Landskrona hamn. Det underliggande fastighetsvärdet uppgick till 485 mkr och fastigheterna genererar ett årligt driftnetto före finansiella kostnader om cirka 38 mkr. Området ligger vid kajkant och nyttjas sedan lång tid av flera industri- och hamnrelaterade verksamheter, vilket ger en stabil intäktsbas och en god plattform för vidare utveckling. Ytterligare fastigheter i anslutning till området har förvärvats för att ytterligare stärka möjligheterna i området.



TEN-T, Transeuropeiska transportnätet.

Styrelse



Styrelseledamot sedan 2020 och styrelseordförande sedan 2024.
Född 1991.

Utbildning Bachelor i nationalekonomi och matematik vid New York University, Master i nationalekonomi samt Ph.D. i nationalekonomi med specialisering inom ekonometri, statistik och informationsteori vid Brown University.

Arbetslivserfarenhet Ansvarar för den operativa verksamheten inom AB Hvalfiskens-koncernen i Sverige med fokus på skogs- och jordbruk samt markförädling.

Andra uppdrag Styrelseledamot i AB Hvalfiskens och ledamot i dotterbolag till AB Hvalfiskens.

Oberoende i förhållande till bolaget och dess ledning Ja.

Oberoende i förhållande till större aktieägare Nej.

Innehav i Train Alliance 9 555 922 aktier, privat och via bolag.



Styrelseledamot sedan 2024.

Född 1963.

Utbildning MBA Duke University, USA.

Arbetslivserfarenhet En av grundarna till Train Alliance och aktiv i bolaget sedan start. Mer än 30 års erfarenhet som investerare med fokus på börs och fastighetsmarknaden via eget investmentbolag samt 14 års internationell erfarenhet inom finans.

Andra uppdrag Styrelseledamot i Lupinia AB, AB Diskonten 3 i Malmö, Solid Group Europe AB, Helsingborg Navaren 11 AB och Fastigheten Kullen Östra 35 i Helsingborg AB samt suppleant i LIRAP Group i Svedala AB, ACJ Marketing AB och flera bolag i Train Alliance koncernen.

Oberoende i förhållande till bolaget och dess ledning Ja.

Oberoende i förhållande till större aktieägare Nej.

Innehav i Train Alliance 4 486 000 aktier, privat och via bolag.



Styrelseledamot sedan 2021.

Född 1975.

Utbildning Bachelor of Commerce vid University of Ottawa samt studier vid IHM Business School.

Arbetslivserfarenhet Mer än 20 års erfarenhet av multikanal-, online-, e-handel-, digital- och reklam/PR strategi inom kommunikationsbranschen. Verksam inom RTL Groups internationella division med ansvar i fler än tolv länder.

Andra uppdrag Inga.

Oberoende i förhållande till bolaget och dess ledning Ja.

Oberoende i förhållande till större aktieägare Ja.

Innehav i Train Alliance 0 aktier.



Styrelseledamot sedan 2024.

Född 1976.

Utbildning Examen från Handelshögskolan i Stockholm.

Arbetslivserfarenhet Investerare och strategisk rådgivare, bland annat som Derivatives Proprietary Trader vid Société Générale i Paris och New York.

Andra uppdrag Styrelseledamot i Enequi AB, Polar Energy Boden Holding AB och Polar Energy Boden AB samt styrelsesuppleant i Polar EV Charge & Storage AB och RIJD Interior AB.

Oberoende i förhållande till bolaget och dess ledning Ja.

Oberoende i förhållande till större aktieägare Nej.

Innehav i Train Alliance 0 aktier.

Ledning



JENNY JOHANSSON

Verkställande direktör sedan 2026.

Född 1978.

Utbildning Civilingenjör Väg och Vatten, KTH.

Arbetslivserfarenhet Jenny Johansson hade under 2012–2025 flera ledande positioner inom ÅF/AFRY AB, bland annat som chef för affärer inom järnväg, dessförinnan vid ProjectPartner AB och Tyréns AB.

Andra uppdrag Styrelseledamot i Stockholms byggnadsförening.

Innehav i Train Alliance 0 aktier.



MATTIAS MODÉN

Chief Financial Officer (CFO) sedan 2020.

Född 1976.

Utbildning Civilekonom samt studier inom juridik och beskattning.

Arbetslivserfarenhet Ca 25 års erfarenhet av företagsbeskattning, bolagsadministration och revision. Tidigare VD för en revisionsbyrå och verksam vid konsultbolag inom utveckling av järnvägsanläggningar.

Innehav i Train Alliance 70 632 aktier, privat och via bolag.



ROBIN FORSBERG

Chef Säkerhet sedan 2025.

Född 1992.

Utbildning Ca tre års järnvägsutbildningar.

Arbetslivserfarenhet Mångårig erfarenhet av järnvägsentreprenader och säkerhetsstyrning för infrastrukturförvaltare och järnvägsföretag.

Innehav i Train Alliance 0 aktier.



PIERRE STARK

Chef drift & förvaltning, anställd 2016.

Född 1972.

Utbildning flera järnvägsspecifika utbildningar.

Arbetslivserfarenhet Mångårig erfarenhet som konsult inom trafik-säkerhet för järnvägsentreprenörer.

Innehav i Train Alliance 4 200 aktier.



JOAKIM WEIJMER

Chief Security Officer, VD 2018–2025, anställd 2011.

Född 1965.

Utbildning Ca fem års järnvägsutbildningar.

Arbetslivserfarenhet Lång erfarenhet av järnvägsfordon vid bland annat EuroMaint och SJ Maskindivision.

Innehav i Train Alliance 67 200 aktier, privat och via bolag.

Aktien



Train Alliance har två aktieslag, A- och B-aktier. Den 31 december 2025 uppgick antalet A-aktier till 8 400 000 och antalet B-aktier till 70 760 874, totalt 79 160 874. Alla aktier har lika rätt till bolagets vinst. A-aktien har tio röster medan B-aktien har en.

Notering

B-aktien noteras sedan februari 2020 på Nasdaq First North Growth Market Stockholm under kortnamnet TRAIN B med ISIN-kod SE0020540144.

Den sista handelsdagen 2025 stängde aktien på 19,35 kronor, en ökning med 4,3 procent från årsskiftet 2024/2025 då aktien noterades i 18,55 kronor. Under 2025 omsattes 6,3 miljoner aktier, motsvarande 8,9 procent av det totala antalet B-aktier.

Utdelningspolicy

Bolagets utdelningspolicy är att lämna en utdelning motsvarande 50 procent av nettovinsten, vilket möjliggör betydande återinvesteringar i verksamheten. Vid förslag om utdelning tar styrelsen hänsyn till Train Alliances investeringsbehov och andra faktorer som styrelsen anser vara av betydelse. Det finns inga garantier för att utdelning kommer att föreslås eller beslutas under något år.

Ägare

Största ägare var vid årsskiftet 2025/2026 Polar Structure AB med 26,2 procent av kapitalet och 29,9 procent av rösterna följda kapitalmässigt av AB Hvalfisker med 12,6 procent av kapitalet och 11,3 procent av rösterna och röstmässigt av Sven Jemsten med 19,8 procent av rösterna och 5,9 procent av kapitalet.

Tabellen nedan visar de tio största aktieägarna den 31 december 2025.

Största ägare 31 december 2025

NAMN	ANTAL AKTIER	ANDEL AV KAPITAL	ANDEL AV RÖSTER
Polar Structure AB	20 788 754	26,2%	29,9%
AB Hvalfisker	9 940 000	12,6%	11,3%
Banque Pictet & Cie	6 337 098	8,0%	4,1%
Investment AB Spiltan	5 334 197	6,7%	3,4%
Sven Jemsten med bolag	4 636 000	5,9%	19,8%
Futur Pension 70089151	4 359 545	5,5%	2,8%
Otto Persson med bolag	3 900 000	4,9%	12,1%
Avanza Pension	2 098 729	2,7%	1,4%
PriorNilsson Realinvest	1 448 333	1,8%	0,9%
R Ostmann Invest AB	1 306 000	1,7%	0,8%
Övriga aktieägare	19 012 218	24,0%	13,5%
Total	79 160 874	100,0%	100,0%

Förvaltningsberättelse 2025



Styrelsen och verkställande direktören för Train Alliance AB (publ), org.nr 556785 5241, avger härmed årsredovisning och koncernredovisning för räkenskapsåret 2025.

Allmänt om verksamheten

Train Alliance är en komplett järnvägspartner till järnvägsnära verksamheter med ett eget innehav av strategiskt belägen mark. Bolaget förvärvar och utvecklar mark så att den kan nyttjas för järnvägens kringfunktioner, exempelvis verkstäder, logistiklösningar och uppställningsplatser. I direkt anslutning till järnvägsspår uppförs anläggningar på uppdrag av kunder, vilka därefter antingen köper eller hyr terminaler och verkstäder. Intilliggande icke spåransluten mark förädlas genom flera affärsmodeller för att möta kundernas behov.

Train Alliance har hög kompetens och lång erfarenhet från järnvägsområdet och är som privat företag, infrastrukturförvaltare med säkerhetstillstånd för både huvud och sidosystem, med ansvar för säkerhet, besiktning, underhåll och kapacitetstilldelning. Detta gör det möjligt att säkerställa funktion, tillgänglighet och ekonomi i anläggningarna, samtidigt som bolaget säljer sin specialistkompetens till externa aktörer såsom kommuner och industriföretag.

Koncernen arbetar i stor utsträckning med egen mark. Vid utgången av 2025 disponerade Train Alliance cirka 3,2 miljoner kvm mark i strategiska järnvägslägen, varav cirka 29 procent i Hallsberg, 14 procent i Sigtuna och 57 procent i det nationella linjenätet inklusive bland annat Eskilstuna, Malmö, Västerås och Luleå/Boden. Ungefär 29 procent av marken är järnvägsklar och resterande del exploateringsmark i olika utvecklingskedan.

Den enda mark som inte erbjuds kunder att köpa eller hyra är spårmark som kräver tillstånd för ägande och också genererar avkastning. Detta ger Train Alliance incitament att skapa anläggningar som används ofta och mycket, vilket resulterar i en hållbar affär med nöjda kunder.

Organisation

Koncernens moderbolag är Train Alliance AB (publ) med säte i Hallsberg. Efter den omstrukturering som genomfördes runt årsskiftet 2024/2025 består koncernen av moderbolaget samt de helägda dotterbolagen Train Alliance Operations Sweden AB och Train Alliance Overseas Operations AB. Train Alliance Operations Sweden AB har i sin tur dotterbolagen Train Alliance Tillgångs AB, där mark och anläggningstillgångar är samlade i olika bolag, Train Alliance Verksamhets AB, där driftverksamheten bedrivs, samt Train Alliance JV AB som hanterar befintliga och planerade samarbetsprojekt. Train Alliance Overseas Operations AB bedriver för närvarande ingen operativ verksamhet.

Antalet medarbetare i koncernen uppgick vid utgången av 2025 till 12 personer, oförändrat jämfört med föregående år. Antalet anställda var 6 personer.

Infrastrukturförvaltare

Train Alliance är godkänd infrastrukturförvaltare för flera anläggningar, däribland Rikskombiterminalen och Brista järnvägsterminal i Sigtuna, anläggningar i Hallsberg, Malmö, Landskrona och Ånge. Tillstånd som infrastrukturförvaltare fordrar att samtliga krav enligt EU-förordningar är uppfyllda samt att nödvändig dokumentation, olika funktioner och delegeringar finns på plats inom Train Alliance organisation.

Händelser under räkenskapsåret

- En ny slussterminal i Hallsberg Rala uppfördes för MSG Terminal AB, med en investeringsvolym om cirka 20 mkr och ett tioårigt hyresavtal om cirka 2,6 mkr per år. Terminalen, om cirka 26 000

kvm mark och 670 meter spår, färdigställdes under året och togs i drift i början av 2026.

- I Borlänge slutlevererades en lokverkstad som hyrs ut på ett flerårigt avtal till Akiem och därefter avyttrades till extern ägare, med Train Alliance kvar som minoritetsägare och infrastrukturförvaltare. Anläggningen började bidra till resultatet genom slutleverans och intrimningshyror.
- Projektet SMARTCargo i Sigtuna gick in i genomförandefas. Under året fortsatte sprängnings och markförberedelserna enligt tidplan, markkorridor för genomförandet säkrades och vattendomen vann laga kraft, vilket ger klarheten för arbeten som kräver vattenverksamhet.
- I Västerås/Tillberga drevs detaljplanearbetet vidare tillsammans med Västerås stad. Under 2025 genomfördes samråd för fastigheten om cirka 915 000 kvm, med målsättning att detaljplanen ska vinna laga kraft under 2026.
- I Landskrona förvärvade Train Alliance i november 2025 ett bolag med mark och varvsanläggning om cirka 75 000 kvm i Landskrona hamn. Det underliggande fastighetsvärdet uppgick till 485 mkr. Avsikten är att utveckla området tillsammans med långsiktiga större delägare.
- Styrelsen utsåg Jenny Johansson till ny verkställande direktör med tillträde i början av 2026. Tidigare verkställande direktör Joakim Weijmer övergick till rollen som säkerhetsskyddschef.

Händelser efter rapportperiodens utgång

- Den nya slussterminalen i Hallsberg Rala överlämnades till MSG Terminal AB.
- Mikael Gerhardsson lämnade styrelsen.
- Polar Structure meddelade att de inlämnat en polisanmälan mot en styrelseledamot mot bakgrund av befarade oegentligheter i bolaget. Styrelseledamoten lämnade samtliga sina uppdrag i bolaget. Aktien handelsstoppades.
- Ett förbjudet lån om 174 mkr till styrelseledamoten konstaterades varefter bolaget krävde återbetalning, inlämnade polisanmälan och begärde kvarstad i tillgångar.
- EY genomförde en oberoende forensisk granskning av historiska transaktioner och fann att den tidigare styrelseledamoten och enstaka företrädare på Polar Structure har haft ett nära samarbete samt att det förekommit oegentligheter:
 - Fabricerade avtal i fyra av fem utredda transaktioner,
 - Redovisning av missvisande fastighetsförsäljningar, hyresintäkter och kostnader,
 - Brister i bolagets styrning och internkontroll har varit bidragande faktorer till de oegentligheter som identifierats.



Utredningar med anledning av misstänkta oegentligheter

Mot bakgrund av misstänkta oegentligheter i koncernen har styrelsen under mars-juni 2026 genomfört ett flertal utredningar och genomlysningar av företagets resultat och finansiella ställning, fastighetstransaktioner och andra ekonomiska förhållanden inom koncernen. Dessa utredningar och vad de funnit beskrivs översiktligt här nedan.

Rättelser av fel i räkenskaper för 2025

Utredningar har föranlett koncernen att genomföra rättelser av fel i räkenskaperna för 2025 samt att göra vissa nedskrivningar. Rättelser av fel har gjorts med sammanlagda resultateffekter före skatt om -206,0 mkr och effekter på eget kapital om - 323,9 mkr. Inga rättelser av fel har gjorts för räkenskapsåret 2024 eftersom samtliga fel avser 2025 och har därför rättats i 2025 års resultat och finansiella ställning eller i ingående eget kapital för 2024 eftersom felen avsåg tidigare perioder. En detaljerad beskrivning av rättelser av fel återfinns i Not 24.

Genomlysning av förhållanden i koncernen

Train Alliance har under inledningen av 2026 med stöd av legala rådgivare genomfört en omfattande genomlysning av historiska fastighetstransaktioner och andra ekonomiska förhållanden i koncernen. Denna genomlysning har visat och resulterat i följande:

- Att bolaget har en fordran på en tidigare styrelseledamot. Styrelseledamoten tillhör den förbjudna kretsen, varför bolaget omgående krävt återbetalning av lånet, säkrat pant i tillgångar, inlämnat polisanmälan och begärt kvarstad.
- Att det kunnat konstateras att kortfristiga placeringar om 170 mkr inte existerar, varför denna post skrivits ned i sin helhet.
- Att den försäljning av mark i Hallsberg som rapporterades under fjärde kvartalet 2025, inte har ägt rum, varför rättelse har skett.
- Att växlar till huvudspår har bokförts till värden som aktiverats över resultaträkningen, utan att det finns konkret anledning att förvänta sig intäkter från dessa växlar, varför rättelse skett.
- Att bolaget stått för mellanskillnaden mellan faktiska hyror för

fyra fastigheter och hyror enligt falska hyresavtal, efter det att fastigheterna sålts till tredje part. Rättelse har skett så att transaktionerna nettoredo visas.

- Att redovisning av poster inom kassaflödet gjorts felaktigt, medan det totala kassaflödet redovisats korrekt. Rättelse har skett mellan olika poster i kassaflödet.
- Rättelser av redovisad försäljning av fastighet i Borlänge för att eliminera vinst.
- Tidigare redovisade internvinster i pågående projekt har eliminerats, genom rättelse.
- Nedskrivning av projekt i Ånge har genomförts då nedskrivningsbehov bedöms föreligga på ytterligare fastigheter, finansiella anläggningstillgångar och fordringar har en reservering för detta om 40 Mkr gjorts i bokslut.
- Värdet av en fastighet i Eskilstuna har skrivits ned, efter att marknadsvärdering visat på ett lägre värde än bokfört värde. Se även avsnittet Värdering av fastigheter.

EY's utredning

I början av mars 2026 uppdrog Train Alliance åt EY att genomföra en oberoende forensisk utredning av ingångna avtal avseende hyresförhållanden, fastighetstransaktioner och aktieöverlåtelser. EY presenterade slutsatser från sin utredning den 26 maj 2026. Utredningen visar på oegentligheter med fabricerade avtal och brister i Train Alliance bolagsstyrning och internkontroll. Utredningen visar att Train Alliance redovisat missvisande fastighetsförsäljningar, hyresintäkter och kostnader. Train Alliance har genomfört rättelser i räkenskaperna.

Transaktioner med Polar Structure

Bolaget har kunnat konstatera att flera transaktioner som har genomförts med Polar Structure AB och som har utretts av EY, tycks ha genomförts på villkor som varit till nackdel för Train Alliance. Det har också framkommit att vissa transaktioner inte heller slutförts på det sätt som synes varit avsett.

Polar Structure har under 2026 framställt reklamationer avseende Train Alliance försäljningar av fastigheterna Sigtuna Rosersberg 11:139, Sigtuna Rosersberg 11:112, Hallsberg Rala 4:34, Hallsberg Rala 4:33, Sigtuna Norrsunda-Krogsta 16:1 och 16:3, Norrsunda-Brista 2:15 och Borlänge Kolvagnen 2. Polar Structure har inte framställt något till beloppet bestämt krav.

Train Alliance har besvarat reklamationerna, med egna reklamationer och har i samband med detta begärt återbetalning av vissa

hyresbetalningar.

Train Alliance kan i dagsläget inte bedöma om preciserade krav mot Train Alliance kommer att framställas. Bolaget kan inte heller bedöma om värdet på innehavet i NRE Nordic Real Estate AB, där Train Alliance äger 9 procent av aktierna, kan påverkas av orsakerna till Polar Structures reklamationer. Inte heller kan Train Alliance utesluta att det kan komma att framställas ytterligare krav mot Polar Structure. Styrelsens avsikt är dock att söka nå en samförstånds lösning kring mellanhavandena med Polar Structure.

Genomgång av bokförda värden av fastigheter

Train Alliance uppdrog i maj 2026 åt EY att bistå koncernen vid genomgång av bokförda värden av fastighetstillgångar och innehav i andra företag i koncernen innehållande fastighetstillgångar. Genomgången har fokuserat på om tillgångarnas anskaffningsvärden kan verifieras. Därutöver har värdering av fastigheter skett, se nedan, för att verifiera att bokfört värde inte överstiger verkligt värde.

Genomgången har visat att projekt fanns upptagna till 43,7 mkr i balansräkningen trots att de förkastats. Dessa projekt har i denna årsredovisning skrivits ned i sin helhet. Några andra avvikelser hade vid tidpunkten för denna årsredovisnings avgivande inte identifierats. Genomgången fortsätter.

Värdering av fastigheter

Train Alliance har under våren 2026 låtit ett externt värderingsinstitut, SVEFA, värdera bolagets fastigheter för att kunna fastställa aktuella marknadsvärden. Fastigheterna består i huvudsak av marktillgångar, med eller utan detaljplan.

Värderingar har vid årsredovisningens avgivande gjorts av fastigheter motsvarande ca 73 procent av den totala ytan, inklusive samtliga fastigheter i Hallsberg, fastigheterna i Västerås och Eskilstuna. Fastigheten i Eskilstuna har vid värdering visat sig ha ett lägre värde än bokfört värde, varför det bokförda värdet genom nedskrivningar om 15 mkr sänkts till marknadsvärde.

Bolagets markinnehav i Sigtuna består av flera sammanhängande fastigheter vars värde i stor utsträckning är beroende av varandra, varför bolaget valt att betrakta fastigheterna i Sigtuna som en helhet. Marknadsvärderingar har slutförts för flera av tillgångarna, men inte för samtliga. De sammantagna värderingarna visar på ett värde som överstiger de sammanlagda bokförda värdena, även om enskilda fastigheter har ett lägre värde.

Tabellen nedan visar marknadsvärden och bokförda värden för värderade fastigheter. Efter beslutade nedskrivningar överstiger marknadsvärden bokförda värden med totalt 414 mkr, motsvarande 5,23 kronor per aktie.

OMRÅDE	FASTIGHETER	YTA (KVM)	MARKNADSVÄRDE (MKR)	BOKFÖRT VÄRDE (MKR)	ÖVERSKJUTANDE VÄRDE (MKR)
Sigtuna	Sigtuna Norrsunda-Brista 2:15 Sigtuna Norrsunda-Krogsta 16:1 Sigtuna Norrsunda-Krogsta 16:2 Sigtuna Norrsunda Krogsta 16:3	420 000	746*	720	26
Hallsberg	Hallsberg Rala 4:29	917 000	700	349	351
Västerås	Västerås Hedensberg 7:52	915 000	100	63	37
Eskilstuna	Eskilstuna Fristaden 1:31, 1:35	24 000	68	68	-
Summa		2 330 000	1 614	1 200 (av totalt 1 314)	414

*Marknadsvärden har endast inkluderats för Norrsunda-Brista 2:15 och Norrsunda Krogsta 16:3, och för Norrsunda Krogsta 16:1 har endast marknadsvärde av mark inkluderats.

SMARTCargo

Under 2024 inleddes projektet SMARTCargo i Sigstuna. Projektet syftar till att utveckla järnvägsinfrastrukturen för att möjliggöra en övergång från väg- till järnvägstransporter i Stockholmsregionen. Genom att anlägga nya järnvägsspår och uppföra en ny terminal kan hela området få en väsentligt högre nyttjandegrad.

Projektet har en total investeringsvolym om 1,1 miljarder kronor som till 30 procent samfinansieras av EU. Per 31 december 2025 hade kostnader om 198,2 mkr upparbetats i projektet. Hittills har Train Alliance mottagit 113,7 mkr i stöd från EU.

Projektets första etapp har slutförts. Innan beslut fattas om att inleda nästa etapp behöver Train Alliance hitta en lösning för inpassering till

området. Skulle ingen sådan lösning stå att finna behöver projektet förändras.

Landskrona

Train Alliance förvärvade i november 2025 ett bolag som äger och har rådighet över ca 75 000 kvm mark i Landskrona hamn där flera företag sedan lång tid bedriver verksamhet. Train Alliance har därefter förvärvat ytterligare mark i hamnområdet. Avsikten är att utveckla området tillsammans med andra långsiktiga delägare. Eftersom Train Alliance inte avser kvarstå som större ägare konsolideras tillgången inte i koncernens räkenskaper i enlighet med ÅRL 7 kap 5 § 1 st 2. Överlåtelse av aktier i bolaget fordrar godkännande från Inspektionen för strategiska produkter (ISP).

Finansiell översikt

FEMÅRSÖVERSIKT	2025	2024	2023	2022	2021	2020
Rörelseintäkter, tkr	229,2	272 513	272 717	265 027	141 882	162 485
Rörelseresultat, tkr	-0,5	36 742	38 945	121 010	25 520	28 058
Årets resultat, tkr	-105,1	28 091	36 918	116 687	19 380	16 607
Resultat per aktie*, kr	-1,33	0,35	0,47	1,47	0,26	0,32
Justerat substansvärde per aktie*, kr	18,9	35,6	37,5	44,4	22,7	21,2
Rörelsemarginal, %	NM	13,5	14,3	45,7	12,4	17,3
Balansomslutning, tkr	2 021,6	1 793 829	1 804 450	1 605 896	1 568 357	1 030 130
Soliditet, %	53,8	73,3	72,3	89,2	83,9	73,7

* Justerat för aktiesplit i juli 2023

Kommentarer till resultaträkningen

Rörelsens intäkter uppgick 2025 till 229,2 [272,5] mkr, efter rättelser av fel om 110,7 mkr. Av intäkterna utgjordes 224,2 [259,7] mkr av nettoomsättning, där försäljning av förädlingsobjekt svarade för 128,1 [182,2] mkr, och tjänsteuppdrag för 63,2 [28,7] mkr.

Rörelsens kostnader uppgick till 229,7 [235,8] mkr. Direkta kostnader uppgick till 135,7 [194,5] mkr, övriga externa kostnader till 12,2 [12,7] mkr, personalkostnader till 18,2 [14,3] mkr och avskrivningar till 15,9 [14,3] mkr. Övriga rörelsekostnader utgjorde 47,6 [0] mkr, till följd av nedskrivning av förkastade projekt.

Sammantaget uppgick rörelseresultatet till -0,5 [235,8] mkr.

Resultat från koncernbolag uppgick till -88,3 mkr hänförligt huvudsakligen till Borlänge, en reservering samt nedskrivning av nedlagt projekt. Resultatet från finansiella poster uppgick till -98,3 [-0,5] mkr.

Resultat efter finansiella kostnader uppgick till -98,8 [36,3] mkr, efter rättelser av fel om 206,0 mkr. Årets resultat efter skatt uppgick till -105,1 [28,1] mkr, motsvarande -1,33 [0,35] kronor per aktie.

Kommentarer till balansräkningen

Koncernens balansslutning ökade till 2 021,6 [1 793,8] mkr. Eget kapital uppgick till 1 088,6 [1 314,7] mkr, efter rättelser av fel och nedskrivningar om totalt -323,9 mkr. Eget kapital per aktie var 13,75 [16,61] kronor efter rättelser och nedskrivningar om 4,09 kronor.

Materiella anläggningstillgångar uppgick till 1 015,6 [1 051,5] mkr, varav byggnader och mark utgjorde 942,8 [929,3] mkr. Finansiella anläggningstillgångar ökade till 397,2 [62,0] mkr, dels till följd av lån och investeringar kopplade till Landskrona projektet som inte konsolideras, samt fordran på en tidigare styrelseledamot.

Varulagret ökade till 457,1 [271,4] mkr, främst till följd av ökade volymer av klara anläggningar och mark till försäljning, samt pågående arbeten och arbeten som säljs inom SMARTCargo och andra projekt. Kassa och bank uppgick vid årsskiftet till 90,4 [168,2] mkr.

Långfristiga skulder ökade till 696,5 [323,1] mkr och kortfristiga skulder till 226,2 [148,6] mkr.

Soliditeten uppgick till 53,8 [73,3] procent, där minskningen förkla-

ras rättelser av fel gentemot eget kapital, samt högre räntebärande skulder för att finansiera investeringar i SMARTCargo och Landskrona.

Förädlade projekt

Koncernens balansräkning består i allt väsentligt av markinnehav på strategiska järnvägsorter och upptagna till 1 314,1 [1 235,8] mkr. Marktillgångarna återfinns under Byggnader och mark, Pågående nyanläggningar och förskott och Färdiga anläggningar och mark till försäljning. Totalt disponeras ca 3,2 miljoner kvm mark, varav närmare 30 procent är detaljplanelagd och klar för järnvägsändamål.

Ett viktigt inslag i bolagets och koncernens verksamhet är verksamheten kring ägande, förvaltning och förädling av de strategiska marktillgångar som koncernen innehar. Denna verksamhet går ut på att som slutprodukt göra marktillgången förberedd och klar för järnvägsverksamhet. Detta innebär att samtliga tillstånd och förutsättning ska finnas för en etablering av en järnvägsverksamhet i sidosystemet. Utöver en detaljplan beslutad från den kommun i vilken marken befinner sig så skall det också finnas anslutningsmöjligheter till Trafikverkets huvudsystem. Dessa processer är tidskrävande och detta förädlingsarbete syns inte i resultaträkningen förrän en realisation eller etablering sker.

Koncernens strategiska markinnehav är ingen nödvändighet för den verksamhet som bedrivs. Koncernens samlade kompetens nyttjas av kunder som äger egna anläggningar och där koncernen tillför konceptrådgivning för teknikval för bästa lösning kapacitets- och effektivitetsmässigt.

Det strategiska markinnehavet har ändock, trots dessa fristående uppdrag, varit en förutsättning för att få externa uppdrag, och koncernens strategi och vision att etablera effektiva järnvägsanläggningar på sina egna markområden kvarstår alltså. Koncernens strategiska markinnehav är en integrerad del av totalerbjudandet till kund som består i att leverera järnvägsanläggningar på rätt plats, rätt teknik och konceptutformning för bästa resultat kapacitets- och effektivitetsmässigt.

Bolaget redovisar marktillgångar till anskaffningsvärde med tillägg för de värdeskapande utgifter bolaget haft i sin förädlingsprocess.

Kassaflöde och finansiell ställning

Likvida medel inklusive kortfristiga placeringar uppgick vid utgången av 2025 till 90,4 [338,2] mkr.

Kassaflödet från den löpande verksamheten före förändring av rörelsekapital uppgick till -16,4 [54,1] mkr. Förändringar i rörelsekapitalet uppgick netto till -191,5 [241,0] mkr, efter en ökning med 254,0 [80,1] mkr i varulager och pågående arbeten som säljes hänförligt till pågående arbeten i SMARTCargo och andra projekt. Kassaflödet från den löpande verksamheten uppgick därefter till -208,0 [295,1] mkr.

Kassaflödet från investeringsverksamheten uppgick till -429,7 [-99,5] mkr, huvudsakligen investeringar i materiella anläggningar i Hallsberg, Borlänge och Landskrona samt finansiella anläggnings-tillgångar kopplade till Landskrona projektet.

Kassaflödet från finansieringsverksamheten uppgick till 389,9 [-32,2] mkr efter upplåning om 415,4 [10,1] mkr och amorteringar om 25,4 [24,1] mkr.

Totalt kassaflöde under året var -247,8 [163,4] mkr.

Substansvärde

Train Alliance redovisar marktillgångar till anskaffningsvärde med tillägg för de värdeskapande utgifter bolaget haft i sin förädlingsprocess.

För att ge en rättvisande bild av bolagets fastighetsportföljs värde men ändå respektera försiktighetsprincipen och objektivitetsprincipen har bolaget vid beräkning av substansvärdet valt att använda bokförda värden på alla marktillgångar förutom de i Sigtuna, Hallsberg, Västerås och Eskilstuna. Dessa fastigheter är tillräckligt utvecklade för att man ska kunna genomföra en fastighetsvärdering med ett objektiva och rättvisande utfall. Skillnaden mellan dessa fastigheters värderingar och bokförda värden summeras och läggs till det egna kapitalet. Denna summa delas med det totala antalet aktier. Resultatet blir ett värde nettat för skulder på bolagets tillgångar som vi kallar "justerat substansvärde per aktie".

Värderingar av marktillgångar i Sigtuna, Hallsberg, Västerås och Eskilstuna genomfördes under våren 2026. Värdering av framförallt Sigtuna utföll väsentligt lägre än vad tidigare använd värdering visat.

Det justerade substansvärdet före beaktande av eventuella skattekonsekvenser var vid årsskiftet 18,9 kronor, jämfört med 35,6 kronor vid föregående årsskifte. Rättelser av fel och nedskrivningar minskade substansvärdet med 4,09 kronor per aktie, medan lägre marknadsvärderingar, huvudsakligen i Sigtuna, svarade för 12,61 kronor av nedgången.

Förväntad framtida utveckling

Train Alliance bedömer att efterfrågan på järnvägsnära etableringar kommer att fortsätta öka, driven av klimat och hållbarhetsmål, ökade godsvolymer och Sveriges förstärkta krav inom totalförsvaret. Bolagets strategiska markinnehav i Hallsberg, Sigtuna och Västerås, kompletterat med satellitorter i bland annat Borlänge, Eskilstuna, Malmö och Luleå/Boden, ger en stark plattform för vidare tillväxt.

Under 2026 förväntas successiv uthyrning och värderealisering av anläggningar i Hallsberg, Landskrona samt framdrift i detaljplanen för Västerås/Tillberga. Styrelsen bedömer att Train Alliance har goda förutsättningar att leverera lönsam tillväxt och stärka kassaflödet på medellång sikt.

Fortsatt drift

Styrelsen noterar att bolaget arbetar med affärer som förväntas stärka bolagets likviditet. För att säkerställa att bolaget inte hamnar i en ansträngd likviditetssituation undersöker styrelsen möjligheter för olika typer av kortsiktig finansiering, förändrade lånevillkor samt olika former av tillskott från aktieägare.

Miljöpåverkan

Miljöaspekten för koncernen är en naturlig integrerad del i verksamhetskonceptet. Koncernen arbetar i etableringsarbete och anläggningsutformningen efter att leverera miljöcertifierade anläggningar. Miljömedvetenheten speglas genomgående i koncernens funktionstänk, materialval, genomförande, avfallshantering, energieffektiv drift och inom arbetsmiljö och personalsäkerhet. Koncernen har miljöcertifikat enligt ISO 14001:2015 och kvalitetscertifikat enligt ISO 9001:2015 vilket skapar en ledningsstruktur som höjer koncernens förmåga i kundarbetet samtidigt som det ger en effektivare organisation.

Train Alliance största miljöpåverkan återfinns inom etablering och projekt. Bolaget arbetar i nära samarbete med operatörer och hyresgäster för att tillhandahålla produktionsanläggningar med hög effektivitet och kapacitet som ger direkt möjlighet till kostnadsbesparingar. Parallellt strävar bolaget efter att integrera cirkulära principer vid etablering av nya anläggningar. Miljömålen följs upp årligen i Train Alliance miljöutredning där trender och utfall utifrån uppsatta miljömål kan analyseras för att finna förbättringsområden.

Bolaget strävar efter en kontinuerlig förbättring på företagets påverkan på miljön. Train Alliance har formulerat fyra prioriterade miljömål.

Mål, resultat och åtgärder

1. Minskade koldioxidutsläpp vid nyetableringar

Mål: 20 procents lägre koldioxidutsläpp per kvadratmeter jämfört med referensanläggning (tågserviceanläggning i Hallsberg, 2018).

Resultat: Exempelvis, 34 procent lägre vid lokverkstaden i Hallsberg som uppfördes 2023. Samma principer användes vid byggnation i Borlänge under 2025.

Åtgärder: Val av lågenergimaterial, närliggande leverantörer, och digitaliserad materialflödeskontroll.

2. Minskad elförbrukning vid nyetableringar

Mål: 15 procents minskning av elförbrukning per kvadratmeter jämfört med referensanläggning (tågserviceanläggning i Hallsberg, 2018).

Genomförda åtgärder:

- Solcellsinstallationer på anläggning uppförd i Borlänge 2025
- Ny styrteknik för kontor i Hallsberg ger 22 procents lägre värmebehov.
- Fjärravläsning av energianvändning i våra anläggningar.

3. Ökad användning av återvunnet material vid nybyggnationer

Mål: 10 procent återvunnet material, mätt per yta.

Pågående åtgärder:

- Upphandlingskrav på 15 procent sekundära material i byggkontrakt.
- Under 2025 användes återvunnet material vid uppförandet av den nya spårterminalen i Hallsberg samt för järnvägsinfrastrukturen i Borlänge.

4. Hög återvinningsgrad vid avveckling

Mål: 80 procents återvinningsgrad.

Åtgärder:

- Modulbyggnadsteknik (demonterbara stålkonstruktioner)
- Materialpass" för nya anläggningar, som anger innehåll.
- Kombihallen i Hallsberg designad för 92 procents materialåtervinning.

Väsentliga risker och osäkerhetsfaktorer

Train Alliance bedriver ett flertal större projekt i både detaljplane och genomförandefas. I dessa projekt finns operativa risker i form av kostnadsökningar, tidsförskjutningar, myndighetsbeslut och kundrelaterad efterfrågan. Vid entreprenadåtaganden överstigande 100 mkr läggs huvuddelen av genomföranderisken på entreprenören, och koncernen har hittills inte haft några väsentliga förluster på entreprenader.

Bolagets affär är beroende av tillgång till finansiering för större

investeringar, såsom SMARTCargo och Landskrona, samt av långsiktig efterfrågan på järnvägsnära logistik och verkstadsanläggningar. Förseningar i nationella infrastrukturplaner, myndighetsbeslut, förändringar i regelverk eller oväntade konjunkturförändringar kan påverka tidpunkten för genomförande och realisation av projekt.

Bolagsstyrning

Styrelsen är bolagets näst högsta beslutande organ efter bolagsstämman. Styrelsen är utsedd av ägarna för att ytterst svara för bolagets organisation och förvaltningen av bolagets angelägenheter i såväl bolagets som aktieägarnas bästa intresse. Styrelseledamöter väljs normalt av årsstämman för tiden intill slutet av nästa årsstämma. Bolagsordningen anger att antalet i styrelsen i Train Alliance ska bestå av lägst 3 och högst 12 ledamöter med högst fem suppleanter.

Styrelsens uppgifter regleras av aktiebolagslagen (2005:551) och bolagets bolagsordning. Styrelsens arbete regleras vidare av den arbetsordning som styrelsen årligen fastställer. Arbetsordningen reglerar arbetsfördelningen mellan styrelsen, styrelsens ordförande och verkställande direktören. Styrelsen antar även en instruktion för verkställande direktören samt en instruktion för finansiell rapportering.

Styrelsen ansvarar för bolagets organisation och förvaltningen av bolagets angelägenheter, vilket bland annat innefattar ansvar för upprättande av övergripande, långsiktiga strategier och mål, fastställande av riktlinjer för att säkerställa att Bolagets verksamhet är långsiktigt värdeskapande, fatta beslut i frågor rörande investeringar och försäljningar, kapitalstruktur och utdelningspolicy.

Styrelsen ansvarar även för utveckling och antagande av bolagets centrala styrdokument, att tillse att kontrollsystem finns för uppföljning av att styrdokument och riktlinjer efterlevs, att tillse att kontrollsystem finns för uppföljning av verksamheten och risker, att utse bolagets verkställande direktör och fastställa lön och annan ersättning till denne och andra ledande befattningshavare.

Styrelsen har antagit följande styrdokument.

- Arbetsordning för styrelse
- Vd-instruktion
- Instruktion för finansiell rapportering
- Attestinstruktion
- Informations- och insiderpolicy

Samtliga policyer och rutiner hålls tillgängliga i bolagets system för

verksamhetsstyrning samt i styrelsens portal.

Styrelsens arbete under 2025

Årsstämman 2025 valde för tiden intill nästkommande årsstämma sex (6) ordinarie styrelseledamöter, Oscar Wahlström (styrelseordförande), Mikael Gerhardsson, Sven Jemsten, Nicole Haman, Otto Persson och Stephan Roth. Mikael Gerhardsson begärde eget utträde ur styrelsen i februari 2026 och Otto Persson begärde eget utträde ur styrelsen i mars 2026. Resterande ledamöter kvarstod per dagen för denna årsredovisning.

Under räkenskapsåret 2025 genomförde styrelsen 10 protokollförda möten, varav 5 ordinarie möten. Styrelsemötena har en återkommande struktur med bestämda huvudpunkter. Styrelsen behandlade vid sina ordinarie möten de fasta punkter som förelåg vid respektive styrelsemöte i enlighet med styrelsens arbetsordning, så som genomgång av verksamhet och ekonomi, marknadsföringsprocesser samt övriga investeringar och avyttringsprocesser, resultat och framtida finansiering. De extra styrelsemötena hanterade frågor och beslut avseende delårsrapporter.

Inför styrelsemötena fick ledamöterna underlag beträffande de ärenden som avsågs behandlas. Ärenden föredrogs även för styrelsen muntligen av ledande befattningshavare i bolaget. Revisorn deltog vid ett styrelsemöte.

Underlag inför styrelsemöten och dokumentation av fattade beslut har successivt under senare år blivit mer omfattande. Koncernen avser att fortsätta skärpa beredningen av styrelsearbetet för att höja kvaliteten på beslut, uppföljning och kontroll.

Verkställande direktör och ledning

Den verkställande direktören utses av styrelsen och ansvarar för löpande förvaltning enligt styrelsens riktlinjer och anvisningar. Verkställande direktören ansvarar för att hålla styrelsen informerad om bolagets utveckling och för att rapportera väsentliga avvikelser från fastställda planer och händelser som har stor inverkan på bolagets utveckling eller verksamhet.

Verkställande direktören ansvarar även för att ta fram relevant beslutsunderlag till styrelsen, exempelvis gällande etableringar, investeringar och andra strategiska frågeställningar. Den verkställande direktören närvarar och avger rapport vid styrelsemöten. Den verkställande direktören utser i samråd med styrelsen övriga medlemmar i bolagsledningen.

Bolagsledningen har under våren 2026 utarbetat en uppförandekod som införts i organisationen.

Förslag till vinstdisposition

Balanserade vinstmedel	-27 093 573
Överkursfond	553 785 313
Årets resultat	-66 329 688
Summa	460 362 052

Förslag till resultatdisposition vid 2026 års ordinarie stämma

Följande balanserad vinst ska disponeras av årsstämman (SEK):

Styrelsen och verkställande direktören beslutade i februari 2026 att göra avsteg från bolagets utdelningspolicy mot bakgrund av konsolideringsbehov kopplat till pågående och planerade investeringar, framförallt i Sigtuna (SMARTCargo) samt i andra strategiska markområden. Styrelsen och verkställande direktören föreslår därför att ingen utdelning till aktieägare lämnas för räkenskapsåret och att 460 362 052 kronor balanseras i ny räkning.

För förändringar i eget kapital under räkenskapsåret hänvisas till Koncernens och Moderbolagets rapport över förändringar i eget kapital. I övrigt hänvisas till efterföljande finansiella rapporter med noter.

Finansiell information

Koncernens resultaträkning

BELOPP I TKR	NOT	2025	2024
Rörelsens intäkter			
Nettoomsättning	24	224 199	259 726
Aktiverat arbete för egen räkning		0	11 517
Övriga rörelseintäkter	24	4 984	1 270
Summa rörelseintäkter	4, 24	229 183	272 513
Rörelsens kostnader			
Direkta kostnader	24	-135 737	-194 546
Övriga externa kostnader	5, 8	-12 216	-12 680
Personalkostnader	6	-18 237	-14 258
Avskrivning materiella anläggningstillgångar		-15 913	-14 287
Övriga rörelsekostnader	24	-47 625	0
Summa rörelsekostnader	24	-229 728	-235 771
Rörelsens resultat	24	-545	36 742
Resultat från finansiella poster			
Resultat från koncernbolag	24	-88 296	0
Ränteintäkter och liknande poster	9	15 382	17 802
Räntekostnader och liknande poster	9	-25 386	-18 264
Summa resultat från finansiella poster	24	-98 300	-462
Resultat efter finansiella poster	24	-98 845	36 280
Skatt på årets resultat	7, 24	-3 391	-1 992
Korrigerig av tidigare års skatt		0	-3
Förändring uppskjuten skatt		-2 861	-6 194
Årets resultat	24	-105 097	28 091

Koncernens balansräkning

BELOPP I TKR	NOT	2025-12-31	2024-12-31
TILLGÅNGAR			
Anläggningstillgångar			
<i>Materiella anläggningstillgångar</i>			
Byggnader och mark	10, 24	942 852	929 337
Inventarier, verktyg och installationer	11	69 534	80 129
Pågående nyanläggningar och förskott avseende materiella anläggningstillgångar	12, 24	3 170	41 985
Summa materiella anläggningstillgångar	24	1 015 556	1 051 451
<i>Finansiella anläggningstillgångar</i>			
Övriga långfristiga värdepappersinnehav	18, 24	214 367	62 025
Övriga långfristiga fordringar	19, 24	182 892	0
Summa finansiella tillgångar	24	397 259	62 025
Summa anläggningstillgångar	24	1 412 815	1 113 476
Omsättningstillgångar			
Varulager m.m.			
Färdiga varor och handelsvaror	24	1 763	2 069
Pågående arbeten och arbeten som säljes	24	87 313	4 878
Färdiga anläggningar och mark till försäljning	24	368 043	264 489
Summa varulager m.m.	24	457 119	271 436
Kortfristiga fordringar			
Kundfordringar	24	23 458	16 482
Övriga kortfristiga fordringar		20 900	20 391
Förutbetalda kostnader och upplupna intäkter	13, 24	16 838	33 855
Summa kortfristiga fordringar	24	61 196	70 728
Kortfristiga placeringar	24	0	170 000
Kassa och bank		90 426	168 189
Summa omsättningstillgångar	24	608 741	680 353
SUMMA TILLGÅNGAR	24	2 021 556	1 793 829

(forts.) Koncernens balansräkning

BELOPP I TKR	NOT	2025-12-31	2024-12-31
EGET KAPITAL OCH SKULDER			
Eget kapital			
Aktiekapital		659 674	659 674
Övrigt tillskjutet kapital	24	579 785	579 785
Annat eget kapital inklusive periodens resultat	24	-150 840	75 257
Eget kapital hänförligt till moderbolagets aktieägare	24	1 088 619	1 314 716
Avsättningar			
Uppskjuten skatteskuld	22	10 236	7 375
Summa avsättningar		10 236	7 375
Långfristiga skulder	14		
Skulder till kreditinstitut	24	683 165	321 562
Övriga långfristiga skulder		13 326	1 553
Summa långfristiga skulder	24	696 491	323 115
Kortfristiga skulder			
Förskott från kunder	24	131 878	0
Skulder till kreditinstitut	14, 24	47 578	19 859
Leverantörsskulder	24	28 023	23 544
Aktuella skatteskulder	24	5 204	1 697
Övriga kortfristiga skulder	24	116	658
Upplupna kostnader och förutbetalda intäkter	15, 24	13 411	102 865
Summa kortfristiga skulder	24	226 210	148 623
SUMMA EGET KAPITAL OCH SKULDER	24	2 021 556	1 793 829

Koncernen rapport över förändring i eget kapital - hänförligt till moderbolagets aktieägare

BELOPP I TKR	AKTIEKAPITAL	ÖVRIGT TILLSKJUTET KAPITAL	BALANSERAD VINST M.M	TOTALT EGET KAPITAL
Ingående balans per 2024-01-01	659 674	579 785	65 373	1 304 832
Utdelning till aktieägare			-18 207	-18 207
Årets resultat			28 091	28 091
Eget kapital 2024-12-31	659 674	579 785	75 257	1 314 716
Ingående balans per 2025-01-01	659 674	579 785	75 257	1 314 716
Rättelser av fel			-121 000	-121 000
Årets resultat			-105 097	-105 097
Eget kapital 2025-12-31	659 674	579 785	-150 840	1 088 619

Koncernens rapport över finansiell ställning

BELOPP I TKR	NOT	2025	2024
Den löpande verksamheten			
Rörelseresultat		-545	36 742
Justering för poster som inte ingår i kassaflödet:			
Av- och nedskrivningar av anläggningstillgångar		15 913	14 287
Övriga poster och justering		-8 500	0
Erhållen ränta		7 558	17 802
Erlagd ränta		-25 386	-18 264
Betald skatt		-6 252	-1 912
Förändring av latent skatt		0	6 194
Övriga poster		799	-774
Kassaflöde från den löpande verksamheten före förändring av rörelsekapital		-16 413	54 075
Förändringar av rörelsekapital			
Förändringar av varulager och pågående arbeten som säljes		-254 034	-80 129
Förändringar av kortfristiga fordringar		1 532	335 585
Förändringar av kortfristiga skulder		60 959	-14 442
Förändringar av rörelsekapital		-191 543	241 014
Kassaflöde från den löpande verksamheten		-207 956	295 089
Investeringsverksamheten			
Investeringar i materiella anläggningstillgångar	10,11,12	-41 440	-96 209
Investeringar i finansiella anläggningstillgångar	17	-383 965	-429
Övriga poster (omklassificeringar och aktiveringar)		-4 320	-11 437
Försäljning av anläggningstillgångar m.m.	10,11,12	0	8 592
Kassaflöde från investeringsverksamheten		-429 725	-99 483
Finansieringsverksamheten			
Nyemission		0	0
Erhållna lån och krediter		415 427	10 075
Amortering av lån och krediter		-25 423	-24 080
Utdelning till aktieägare		0	-18 207
Övrigt (emissionskostnader över Eget kapital)		-86	-22
Kassaflöde från finansieringsverksamheten		389 918	-32 234
Förändring likvida medel		-247 763	163 372
Likvida medel vid årets början		338 189	174 797
Likvida medel vid årets slut		90 426	338 169
varav kortfristiga placeringar		0	170 000

Moderbolagets resultaträkning

BELOPP I TKR	NOT	2025	2024
Rörelsens intäkter			
Nettoomsättning		180 125	153 311
Intäkter från koncernbolag		117 713	12 225
Övriga rörelseintäkter			1 259
Summa rörelseintäkter	4	297 838	166 795
Rörelsens kostnader			
Direkta kostnader		-238 979	-118 495
Övriga externa kostnader	5,8	-11 696	-12 637
Personalkostnader	6	-13 835	-14 258
Avskrivning materiella anläggningstillgångar		-9 133	-9 836
Övriga rörelsekostnader		-4 319	0
Summa rörelsekostnader		-277 962	-155 226
Rörelsens resultat		19 876	11 569
Resultat från finansiella poster			
Resultat från andelar i koncernföretag		0	25
Ränteintäkter och liknande poster	9	15 382	17 802
Räntekostnader och liknande poster	9	-25 386	-18 264
Ränteintäkter koncernen		6 133	0
Summa resultat från finansiella poster		-3 871	-437
Resultat efter finansiella poster		16 005	11 132
Bokslutsdispositioner			
Erhållna koncernbidrag		62 843	25 294
Lämnade koncernbidrag		-142 025	-107
Förändr periodiseringsfond		0	0
Förändring avskrivning utöver plan		-3 153	-30 066
Summa bokslutsdispositioner		-82 335	-4 879
Resultat före skatt		-66 330	6 253
Skatt på årets resultat	7	0	-1 992
Årets resultat		-66 330	4 261

Moderbolagets balansräkning

BELOPP I TKR	NOT	2025-12-31	2024-12-31
TILLGÅNGAR			
Anläggningstillgångar			
Materiella anläggningstillgångar			
Byggnader och mark	10	5 370	136 983
Inventarier, verktyg och installationer	11	67 418	76 420
Pågående nyanläggningar och förskott avseende materiella anläggningstillgångar	12	323	4 545
Summa materiella anläggningstillgångar		73 111	217 948
Finansiella anläggningstillgångar			
Andelar i koncernbolag	16	50	692 366
Fordringar hos koncernbolag	17	1 396 253	429 031
Övriga långfristiga värdepappersinnehav	18	306	62 025
Övriga långfristiga fordringar	19	381 964	0
Summa finansiella tillgångar		1 778 573	1 183 422
Summa anläggningstillgångar		1 851 684	1 401 370
Omsättningstillgångar			
Varulager m.m.			
Färdiga varor och handelsvaror		1 763	2 069
Pågående arbeten och arbeten som säljes		87 313	4 878
Summa varulager m.m.		89 076	6 947
Kortfristiga fordringar			
Kundfordringar		22 524	16 482
Övriga kortfristiga fordringar		1 218	20 123
Förutbetalda kostnader och upplupna intäkter	13	12 769	31 241
Summa kortfristiga fordringar		36 511	67 846
Kortfristiga placeringar		0	170 000
Kassa och bank		88 828	162 592
Summa omsättningstillgångar		214 415	407 385
SUMMA TILLGÅNGAR		2 066 099	1 808 755

(forts.) Moderbolagets balansräkning

BELOPP I TKR	NOT	2025-12-31	2024-12-31
EGET KAPITAL OCH SKULDER			
Eget kapital			
Bundet eget kapital			
Aktiekapital		659 674	659 674
Summa bundet eget kapital		659 674	659 674
Fritt eget kapital			
Överkursfond		553 785	553 785
Balanserad vinst eller förlust		-27 093	89 645
Årets resultat		-66 330	4 261
Summa fritt eget kapital		460 362	647 691
Summa Eget kapital		1 120 036	1 307 365
Obeskattade reserver			
Akkumulerade överavskrivningar		33 219	30 066
Periodiseringsfonder		0	0
Summa obeskattade reserver		33 219	30 066
Långfristiga skulder	14		
Skulder till kreditinstitut		683 165	321 562
Skulder till koncernbolag		117	97
Övriga långfristiga skulder		13 326	1 553
Summa långfristiga skulder		696 608	323 212
Kortfristiga skulder			
Förskott från kunder		131 878	98 592
Skulder till kreditinstitut	14	47 578	19 859
Leverantörsskulder		28 023	23 544
Aktuella skatteskulder		0	1 565
Övriga kortfristiga skulder		0	390
Upplupna kostnader och förutbetalda intäkter	15	8 757	4 162
Summa kortfristiga skulder		216 236	148 112
SUMMA EGET KAPITAL OCH SKULDER		2 066 099	1 808 755

Moderbolagets rapport över förändring i eget kapital - hänförligt till moderbolagets aktieägare

BELOPP I TKR	Bundet eget kapital		Fritt eget kapital		TOTALT EGET KAPITAL
	AKTIEKAPITAL	ÖVERKURSFOND	BALANSERAD VINST ELLER FÖRLUST	ÅRETS RESULTAT	
Ingående balans per 2024-01-01	659 674	553 785	59 292	48 560	1 321 311
Disposition enligt årsstämman					
- Årets resultat			48 560	-48 560	
Utdelning till aktieägare			-18 207		-18 207
Årets resultat				4 261	4 261
Eget kapital 2024-12-31	659 674	553 785	89 645	4 261	1 307 365
Ingående balans per 2025-01-01	659 674	553 785	89 645	4 261	1 307 365
Rättelser av fel			-120 999		-120 999
Disposition enligt årsstämman					
- Årets resultat			4 261	-4 261	
Årets resultat				-66 330	-66 330
Eget kapital 2024-12-31	659 674	553 785	-27 093	-66 330	1 120 036

ANTAL STAMAKTIER

2025 2024

Genomsnittligt antal stamaktier före utspädning	79 160 874	79 160 874
Genomsnittligt antal stamaktier efter utspädning	79 160 874	79 160 874
Antal utestående stamaktier vid periodens slut	79 160 874	79 160 874

Moderbolagets rapport över finansiell ställning

BELOPP I TKR	NOT	2025	2024
Den löpande verksamheten			
Rörelseresultat		19 876	11 569
Justering för poster som inte ingår i kassaflödet:			
Av- och nedskrivningar av anläggningstillgångar		9 133	9 836
Övriga poster och justering		-8 500	0
Erhållen ränta		7 558	17 802
Erlagd ränta		-25 386	-18 264
Resultat från koncernbolag		0	25
Betald skatt		-2 008	-1 992
Övriga poster		475	2 354
Kassaflöde från den löpande verksamheten före förändring av rörelsekapital		1 148	21 330
Förändringar av rörelsekapital			
Förändringar av varulager och pågående arbeten som säljes		-82 129	-5 348
Förändringar av kortfristiga fordringar		31 335	336 854
Förändringar av kortfristiga skulder		51 496	70 299
Förändringar av rörelsekapital		702	401 805
Kassaflöde från den löpande verksamheten		1 850	423 135
Investeringsverksamheten			
Investeringar i materiella anläggningstillgångar	10.11.12	0	-51 291
Investeringar i finansiella anläggningstillgångar		-634 722	-190 429
Övrigt (omklassificering av lager och anläggningstillgångar)		-916	0
Försäljning av anläggningstillgångar m.m.	10.11.12		11 471
Kassaflöde från investeringsverksamheten		-635 638	-230 249
Finansieringsverksamheten			
Erhållna lån och krediter		415 427	10 075
Amortering av lån och krediter		-25 423	-24 080
Utdelning till aktieägare		0	-18 207
Övrigt (emissionskostnader över Eget kapital)		20	-5
Kassaflöde från finansieringsverksamheten		390 024	-32 217
Förändring likvida medel		-243 764	160 669
Likvida medel vid årets början		332 592	171 923
Likvida medel vid årets slut		88 828	332 592
<i>varav kortfristiga placeringar</i>		<i>0</i>	<i>170 000</i>

Noter



Not 1 - Redovisning- och värderingsprinciper

Allmänna redovisningsprinciper

Årsredovisningen och koncernredovisningen har upprättats i enlighet med årsredovisningslagen och Bokföringsnämndens allmänna råd BFNAR 2012:1 Årsredovisning och koncernredovisning [K3].

Koncernredovisningsprinciper

Bolaget upprättar koncernredovisning för bolag där innehav och majoriteten av rösterna är bolagets samt för bolag där bolaget genom avtal har ett bestämmande inflytande. Dotterbolagen och bolagen med bestämmande inflytande konsolideras i koncernredovisningen. Uppgifter om koncernbolag finns i noten om finansiella anläggningstillgångar. Dotterbolagen inkluderas i koncernredovisningen från och med den dag då det bestämmande inflytandet överförs till koncernen. De exkluderas ur koncernredovisningen från och med den dag då det bestämmande inflytandet upphör. Koncernens bokslut är upprättat enligt förvärvsmetoden. Förvärvstidpunkten är den tidpunkt då det bestämmande inflytandet erhålls. Identifierbara tillgångar och skulder värderas inledningsvis till verkliga värden vid förvärvstidpunkten. Goodwill utgörs av mellanskillnaden mellan de förvärvade identifierbara nettotillgångarna vid förvärvstillfället och anskaffningsvärdet, och värderas initialt till anskaffningsvärdet.

Mellanhavanden mellan koncernbolag elimineras i sin helhet

Dotterbolag i andra länder som upprättar sin årsredovisning i utländsk valuta vid konsolideringen omräknas posterna i dessa bolags balans- och resultaträkningar till balansdagskurs respektive avistakurs för den dag respektive affärshändelse ägde rum. De valutakursdifferenser som uppkommer redovisas i ackumulerade valutakursdifferenser i koncernens eget kapital.

Koncernförhållanden

Train Alliance AB (publ), org.nr 556785-5241, med säte i Hallsberg, är moderbolag till helägda dotterbolagen Train Alliance Operations Sweden AB, 559450-5504 och Train Alliance Overseas Operations

AB, 559500-0968 och slutliga moderbolaget till dotterbolagen Train Alliance Tillgångs AB, 559445-2251, Train Alliance Verksamhets AB, 559500-0943, Train Alliance JV AB, 559500-0950, Train Alliance Tillgångs A AB, 559500-0919, Train Alliance Tillgångs B AB, 559500-0927, Train Alliance Tillgångs C AB, 559409-5829, Lokvagnen Fleet & Components AB, org.nr 556801- 6579, Train Alliance Ravinen AB, org.nr 559409-9177, Train Alliance Bygg AB, 559500-0935, Train Alliance Ersnäs Luleå AB, org. nr 556810-9960, Lokvagnen i Malmö AB, org.nr 559090-3711, Train Alliance Hallsberg Rala 4:29 AB, 559448-5434, Train Alliance Stråket AB, 559450-5454, Lokvagnen i Landskrona AB, org.nr. 556787-9985, Train Alliance Projekt Nr 7 Hallsberg AB, 556787-9985, Tillberga Utvecklings AB, org.nr 559233-1077, Krogsta Tun Fastighetsförvaltning AB, org.nr 556870-7128, Krogsta Fastighets AB, org. nr 556849-2796, STS i Eskilstuna AB, org.nr 556800-6547, STS Norrsund 16:2 AB, org.nr 559311-1734, Brista Spårterminal AB, org. nr 556871-5436, Ånge Spårterminal AB, org.nr 559271-7416, Train Alliance Logistigbangård Rala AB, 559507-5275, Train Alliance Kolvagnen Borlänge Markförvaltnings. AB, 559562-7976, Train Alliance Lokvagnen Projekt 6 AB, 559496-5039, Persson & Eklund AB, 559321-3332, Kävlinge-Landskrona JNB Järnvägs AB, 559544-8928, NRE Markförvaltning i Sigtuna AB, 556891-8758, KB Plåtgården 1 Landskrona, org.nr 916549-9691, Lokvagnen Norrsunda Brista Nr 2 Spårterminal II AB, org.nr 556899-3074, och Train Alliance Rala infart 45 AB, org.nr 559409-9169.

Rapportering för verksamhetsgrenar och geografiska marknader

Koncernens verksamhet utgörs av utveckling, produktion och försäljning av kundspecifika konceptlösningar för anläggningar i det svenska järnvägsnätets sidosystem. Uppdragen är starkt kompetensknutna och koncernens marktillgångar är en del i en total konceptlösning för kunden. Konceptet behöver inte knytas till våra egna anläggningar eller strategiska markområden utan erbjuds även till kund som en fristående lösning till deras egna befintliga och förestående anläggningar. Inriktningen är tydlig mot produktionsoptimering och kapacitetseffektivisering av utformningen i sido-

systemens underhållsverkstäder för järnvägs-fordon inbegripande teknikval och omloppsplacering av teknik. Försäljningen är i huvudsak inriktad mot den svenska marknaden, även om uppdrag också utförs i utlandet.

Rörelsens intäkter

Tjänsteuppdrag

För tjänsteuppdrag till fastpris redovisas de inkomster och utgifter som är hänförliga till ett utfört tjänsteuppdrag som intäkt respektive kostnad i förhållande till uppdragets färdigställandegrad på balansdagen (successiv vinstavräkning). Ett uppdrags färdigställandegrad bestäms genom att nedlagda utgifter på balansdagen jämförs med beräknade totala utgifter. I de fall utfallet av ett uppdrag inte kan beräknas på ett tillförlitligt sätt, redovisas intäkter endast i den utsträckning som motsvaras av de uppkomna uppdragsutgifter som sannolikt kommer att ersättas av beställaren. En befarad förlust på ett uppdrag redovisas omgående som kostnad. För tjänsteuppdrag på löpande räkning redovisas inkomsten som är hänförlig till ett utfört tjänsteuppdrag som intäkt i takt med att arbete utförs och material levereras eller förbrukas.

Uthyrning och hyresintäkter

Färdiga konceptlösningar och anläggningar erbjuds och tillställs för förhyrning av kund. Dessa intäkter redovisas som nettoomsättning i koncernen. Avsättningar görs för de risker för intäktsreduktioner som kvarstår. Försäljningen redovisas efter avdrag för moms och rabatter.

Sålda förädlingsobjekt

Försäljning av förädlingsobjekt avser mark konverterad för järnvägsändamål eller anläggningar där koncernen har utfört konceptutformning eller annan teknikprojektliknande förädling. Intäkten redovisas under Övriga rörelseintäkter och kostnaderna under Direkta kostnader. Till intäkten är kopplat ett förädlingsvärde som organiseras av verksamheten och de direkta kostnaderna hänförliga för detta inbegriper såväl teknik- och entreprenadinköp för förädlingen som inköp av konsulter som anvisas förädlingen eller förädlingsprocessen. Detta gäller även försäljning av andelar i bolag som äger förädlade objekt.

Varor

Försäljning av varor redovisas när väsentliga risker och fördelar övergår från säljare till köpare i enlighet med försäljningsvillkoren. Koncernens försäljning av varor intäktsredovisas i sin helhet vid försäljningstillfället. Avsättningar görs för de risker för intäktsreduktioner som kvarstår. Försäljningen redovisas efter avdrag för moms och rabatter.

Varulager

Varulagret är upptaget till det lägsta av anskaffningsvärdet enligt först in först ut principen, respektive verkligt nettoförsäljningsvärdet. Därvid har inkurans beaktats. I varulager ingår även alla utgifter som är direkt hänförliga till anskaffningen av varorna i anskaffningsvärdet.

Leasingavtal

Leasingavtal där de ekonomiska fördelar och risker som är hänförliga till leasingobjektet i allt väsentligt kvarstår hos leasegivaren, klassificeras som operationell leasing. Betalningar, inklusive en första förhöjd hyra, enligt dessa avtal redovisas som kostnad linjärt över leasingperioden.

Utländska valutor

Monetära tillgångar och skulder i utländsk valuta värderas till balansdagskurs. Transaktioner i utländsk valuta omräknas enligt transaktionsdagens avistakurs.

Inkomstskatter

Inkomstskatter redovisas för utfallet under räkenskapsåret under posten Skatt som belastat årets resultat. Utöver årets bolagsskatt redovisas också fastställda skillnader hänförliga till tidigare år. Förändringar av uppskjuten skatteskuld hänförlig till latent skatt redovisas under posten Skatt som belastat årets resultat.

Pågående nyanläggningar som är anläggningstillgångar

Koncernen har utöver färdiga anläggningar som är för uthyrning eller hålls tillgänglig för en nyttjare av det svenska järnvägsnätets sidosystem, även anläggningar som är under uppförande i egen regi eller under en förädlingsprocess och redovisas som en pågående nyanläggning. Under pågående nyanläggningar redovisas också de markinnehav som är under konvertering till fullständigt järnvägsändamål. Med fullständigt järnvägsändamål avses att samtliga förutsättningar och tillstånd uppfylls, innebärande att både detaljplan och anslutning till stamnätet skall vara uppfyllda.

Immateriella tillgångar

Immateriella anläggningstillgångar redovisas till anskaffningsvärde minskat med ackumulerade avskrivningar och nedskrivningar. I koncernredovisningen tillämpas avskrivningsmodellen för internt utarbetade immateriella tillgångar. Avskrivningar görs linjärt över den bedömda nyttjandetiden. Avskrivningstiden för internt utarbetade immateriella anläggningstillgångar uppgår till fem år.

Goodwill

Goodwill utgörs av det belopp varmed anskaffningsvärdet överstiger det verkliga värdet på koncernens andel i det förvärvade dotterbolagets nettotillgångar vid förvärvstillfället. Goodwill skrivs av linjärt över den beräknade nyttjandetiden. Avskrivningarna ingår i posten Av- och nedskrivningar av materiella och immateriella anläggningstillgångar. Koncerngoodwill som uppkommer i samband med förvärv skrivs av på mellan fem och tio år.

Materiella anläggningstillgångar

Materiella anläggningstillgångar redovisas till anskaffningsvärde minskat med avskrivningar. I anskaffningsvärdet ingår utgifter som direkt kan hänföras till förvärvet av tillgången. När en komponent i en anläggningstillgång byts ut, utrangeras eventuell kvarvarande del av den gamla komponenten och den nya komponentens anskaffningsvärde aktiveras. Tillkommande utgifter som avser tillgångar som inte delas upp i komponenter läggs till anskaffningsvärdet till den del tillgångens prestanda ökar i förhållande till tillgångens värde vid anskaffningstidpunkten. Utgifter för löpande reparation och underhåll redovisas som kostnader. Realisationsvinst respektive realisationsförlust vid avyttring av en anläggningstillgång som innehavts för eget bruk utan ytterligare förädling från förvärvet redovisas under Övrig rörelseintäkt respektive Övrig rörelsekostnad. Avyttring av anläggningstillgång som varit under bolagets eller koncernens förädling redovisas som en bruttointäkt och kostnaden härom som en direkt rörelsekostnad. Materiella anläggningstillgångar skrivs av systematiskt över tillgångens bedömda nyttjandeperiod. När tillgångarnas avskrivningsbara belopp fastställs, beaktas i förekommande fall tillgångens restvärde. Avskrivningarna ingår i resultaträkningen i posten Av- och nedskrivningar av materiella anläggningstillgångar. Komponentavskrivningsmetod används även för övriga typer av materiella tillgångar, och därmed även för byggnader.



FÖLJANDE NYTTJANDEPERIODER TILLÄMPAS:

ANTAL ÅR

Stomme och grund	80
Stomkompletteringar / innerväggar	50
VS Värme och sanitet	40
Elinstallationer	40
Inre ytskikt / hyresgästpassningar	10
Ventilation	20
Fasad	40
Yttertak	40
Transport (hiss m.m.)	25
Styr och övervakning	15
Övrig infrastruktur	50
Maskiner och andra tekniska anläggningar	5
Inventarier, verktyg och installationer	5
Markanläggning	5-15
Mark	n/a

Nedskrivningar av icke-finansiella tillgångar

När det finns en indikation på att en tillgångs värde minskat, görs en prövning av nedskrivningsbehov. Har tillgången ett återvinningsvärde som är lägre än det redovisade värdet, skrivs den ner till återvinningsvärdet. Vid bedömning av nedskrivningsbehov grupperas tillgångarna på de lägsta nivåer där det finns separata identifierbara kassaflöden (kassagenerande enheter). För tillgångar, andra än goodwill, som tidigare skrivits ned görs per varje balansdag en prövning av om återföring bör göras. I resultaträkningen redovisas nedskrivningar och återföringar av nedskrivningar i den funktion där tillgången nyttjas.

Finansiella instrument

Finansiella instrument redovisas i enlighet med reglerna i K3 kapitel 11, vilket innebär att värdering sker utifrån anskaffningsvärde. Finansiella instrument som redovisas i balansräkningen inkluderar kundfordringar och övriga fordringar, leverantörsskulder och låneskulder. Instrumenten redovisas i balansräkningen när bolaget blir part i instrumentets avtalsmässiga villkor. Finansiella tillgångar tas bort från balansräkningen när rätten att erhålla kassaflöden från instrument har löpt ut eller överförs och koncernen har överfört i stort sett alla risker och förmåner som är förknippade med äganderätten. Finansiella skulder tas bort från balansräkningen när förpliktelserna har reglerats eller på annat sätt upphört.

Kundfordringar och övriga fordringar

Fordringar redovisas som omsättningstillgångar med undantag för poster med förfallodag mer än 12 månader efter balansdagen.

vilka klassificeras som anläggningstillgångar. Fordringar tas upp till det belopp som förväntas bli inbetalt efter avdrag för individuellt bedömda osäkra fordringar. Fordringar som är räntefria eller som löper med ränta som avviker från marknadsräntan och har en löptid överstigande 12 månader, redovisas till ett diskonterat nuvärde och tidsvärdeförändringen redovisas som ränteintäkt i resultaträkningen.

Leverantörsskulder och Låneskulder

Låneskulder redovisas initialt till erhållet belopp efter avdrag för transaktionskostnader. Skiljer sig det redovisade beloppet från det belopp som skall återbetalas vid förfallotidpunkten periodiseras mellanskillnaden såsom räntekostnad eller ränteintäkt över lånets löptid. Härigenom överensstämmer vid förfallotidpunkten det redovisade beloppet och det belopp som skall återbetalas.

Ersättning till anställda

Ersättning till anställda i form av lön, sociala kostnader, pensionspremier, semester och övriga former redovisas i takt med att tjänsterna utförs. I koncernen förekommer inga avgiftsbestämda pensionsarrangemang, men innebär att fastställda avgifter, om aktuellt, betalas löpande till en utomstående part och att koncernen därefter inte har några förpliktelser att betala ytterligare avgifter som hänför sig till innevarande perioder. Ersättningar vid uppsägning utgår då något bolag inom koncernen beslutar att avsluta en anställning före den normala tidpunkten för anställningens upphörande eller då en anställd accepterar ett erbjudande om frivillig avgång i utbyte mot sådan ersättning. Om ersättningen inte ger bolaget någon framtida ekonomisk fördel redovisas en skuld och en kostnad när bolaget har en legal eller informell förpliktelse att lämna sådan ersättning. Ersättningen värderas till den bästa uppskattningen av den ersättning som skulle krävas för att reglera förpliktelsen på balansdagen.

Låneutgifter

Inga låneutgifter aktiveras till anläggningstillgångar.

Kassaflödesanalys

Kassaflödesanalysen upprättas enligt indirekt metod. Det redovisade kassaflödet omfattar endast transaktioner som medför in- eller utbetalningar. Som likvida medel klassas kassa och bank samt kortfristiga finansiella placeringar som endast är utsatta för obetydlig risk för värdefluktationer, handhas på en öppen marknad och har en kortare löptid än tre månader från anskaffningstidpunkten.

Eget kapital

Eget kapital delas in i bundet och fritt kapital, i enlighet med årsredovisningslagens indelning.

Moderbolagets redovisnings- och värderingsprinciper

Samma redovisnings- och värderingsprinciper tillämpas i moderbolaget som i koncernen, förutom i de fall som anges nedan.

Bokslutsdispositioner

Förändringar av obeskattade reserver redovisas som bokslutsdispositioner i resultaträkningen. Koncernbidrag redovisas som bokslutsdispositioner.

Aktier och andelar i dotterbolag

Aktier och andelar i dotterbolag redovisas till anskaffningsvärde efter avdrag för eventuella nedskrivningar. I anskaffningsvärdet ingår köpeskillingen som erlagts för aktierna samt förvärvskostnader. Eventuella kapitaltillskott läggs till anskaffningsvärdet när de lämnas. Utdelning från dotterbolag redovisas som resultat från andelar i koncernföretag.

Not 2 - Uppskattningar och bedömningar

Bolagsledningen gör uppskattningar och bedömningar om framtiden. De uppskattningar för redovisningsändamål som blir följden av dessa kommer, definitionsmässigt, sällan att motsvara det verkliga resultatet. De uppskattningar och antaganden som innebär en betydande risk för väsentliga justeringar i redovisade värden för tillgångar och skulder under nästkommande år behandlas i huvuddrag nedan.

Goodwill, Immateriella anläggningstillgångar och andelar i dotterbolag

Bokförda värdet prövas årligen genom att tillgångens återvinningsvärde fastställs. Det sker genom ett s.k. impairment test, varvid förenklat nuvärde av framtida kassaflöden jämförs mot det bokförda värdet, i förekommande fall kan även tillgångens marknadsvärde användas. Utgångspunkten för nuvärdesberäkningen har varit senast tillgängliga prognos för respektive dotterbolag och dess realtillgångar.

Pågående arbeten / Pågående nyanläggning

Pågående utvecklingsprojekt per bokslutsdagen värderas enligt principerna för successiv vinstavräkning. En individuell bedömning har gjorts för risken för förlustprojekt, varvid relevant reservering

för förlusten görs. I vissa fall sträcker sig projekten över en längre period om flera månader. Skulle nya fakta tillkomma efter balansdagen eller upprättandet av denna årsredovisning kan det resultera i en nedskrivning av (eller reservering för förlust i) de pågående arbetena per bokslutsdagen. Med hänsyn till de långa och väsentligt längre ledtider inom järnvägsanläggningar så redovisas uteslutande pågående arbeten och pågående nyanläggning som långfristig anläggningstillgång.

Varulager

Endast kurant varulager värderas, och värdering sker till lägsta värdets princip LVP FiFu, post för post och ingen generell inkurans inberäknas.

Not 3 - Finansiella risker i koncernen

Bolaget och koncernen är genom sin verksamhet exponerat mot olika slags finansiella risker. Med finansiella risker avses oönskade förändringar i bolagets resultat- och balansräkning till följd av fluktuationer på de finansiella marknaderna. Koncernens finanspolicy för hantering av finansiella risker bildar ett ramverk av riktlinjer och regler för finansverksamheten avseende nedanstående risker.

Likviditetsrisker

Likviditetsrisken definieras som risken att koncernen inte ska ha tillgång till likvida medel för att möta förutsedda och oförutsedda åtaganden eller att finansiering endast kan erhållas till en avsevärd kostnad.

Valutarisker

Bolaget och koncernen är huvudsakligen verksamt på svenska marknaden, men vissa inköp görs där handelsvalutan är Euro. Eftersom

redovisningsvalutan för bolaget är SEK kommer det att förekomma omräkningsdifferenser vid upprättande av rapporter. Detta kommer dock huvudsakligen röra sig om ej realiserade valutadifferenser eftersom inköp av komponenter och tjänster till viss del förvärfas i Euro. Inslag av valutaexponering finns således.

Ränterisk

Bolaget är utsatt för ränterisk liksom andra bolag som finansierar sig på kapitalmarknaden. Mindre bolag har från tid till annan svårt att hitta extern finansiering på kapitalmarknaderna. För bolaget och koncernen innebär detta bland annat att bolaget i första hand vänder sig till svenska banker och kreditinstitut. Dessa lånar huvudsakligen ut i svenska kronor till svensk ränta och med möjlighet till att fixera räntekostnaden över löptiden, vilket är att föredra.

Finansieringsrisker

Finansiering av lånat kapital görs mot realtillgångar som underliggande säkerhet. De svenska bank och kreditinstituten omvärderar sina principer för belåningsbara tillgångar och detta utgör en refinansieringsrisk när lånens löptid löper ut.

Motpartsrisker

Bolaget och koncernen är utsatt för motpartsrisker. Dessa består i huvudsak av problem som kan uppstå då bolagets kunder och leverantörer och andra intressenter drabbas av ekonomiska eller andra problem som leder till att reglering av bolagets och koncernens fordringar blir försenade eller uteblir. Omvärldsanalys och nära uppföljning av motparternas situation är därför en prioriterad aktivitet.

Not 4 - Rörelsens intäkter

	KONCERNEN		MODERBOLAGET	
	2025	2024	2025	2024
GEOGRAFISKA MARKNADER				
Sverige	229 183	272 513	297 838	166 795
Utlandet	0	0	0	0
Totalt	229 183	272 513	297 838	166 795
NETTOOMSÄTTNINGENS FÖRDELNING INKLUSIVE KONCERNINTÄKTER				
Tjänsteuppdrag	63 246	28 705	60 740	10 208
Försäljning av förädlingsobjekt	128 085	182 204	211 013	99 418
Anläggningshyror	32 868	48 817	26 085	43 685
Totalt	224 199	259 726	297 838	153 311
ÖVRIGA RÖRELSEINTÄKTER				
Försäljning av förädlingsobjekt	0	0	0	0
Aktiverat arbete för egen räkning	0	11 517	0	12 225
Övriga intäkter	4 984	1 270	0	1 259
Totalt	4 984	12 787	0	13 484
NETTORESULTAT FÖRSÄLJNING AV FÖRÄDLINGSOBJEKT				
Försäljning av förädlingsobjekt	128 085	182 204	211 013	99 418
Direkta kostnader till intäkten	-96 154	-130 093	-184 121	-75 000
Totalt	31 931	52 111	26 892	24 418

Not 5 Arvode till koncernens och moderbolagets revisorer

	KONCERNEN		MODERBOLAGET	
	2025	2024	2025	2024
GO REVISION & CONSULTING STOCKHOLM AB				
Revisionsuppdrag	699	695	699	685
Revisionsverksamhet utöver revisionsuppdraget	0	0	0	0
Summa	699	695	699	685

Med revisionsuppdrag avses den lagstadgade revision som är nödvändig för revisorerna att utföra för att kunna avge revisionsberättelse

Not 6 Anställda samt löner och ersättningar

	KONCERNEN		MODERBOLAGET	
	2025	2024	2025	2024
MEDELANTAL ANSTÄLLDA				
Sverige	12	12	12	12
Varav kvinnor %	0%	0%	0%	0%
Summa anställda vid årets slut	12	12	12	12
STYRELSE OCH LEDANDE BEFATTNINGSHAVARE				
Styrelse	6	6	6	6
Varav kvinnor %	17%	17%	17%	17%
Ledande befattningshavare	4	4	4	4
Varav kvinnor %	0%	0%	0%	0%
Summa styrelse och ledande befattningshavare	10	10	10	10
LÖNER, ANDRA ERSÄTTNINGAR OCH SOCIALA KOSTNADER				
Styrelse, VD och ledande befattningshavare	2 096	2 546	383	2 546
Övriga anställda	1 906	2 307	267	2 307
Summa löner och ersättningar	4 002	4 853	650	4 853
Sociala kostnader	1 470	1 264	424	1 264
Pensionskostnader, styrelse, VD och övrig personal	1 937	771	1 937	771
Ersättning till kontrakterade konsulter	10 450	7 369	10 450	7 369
Övriga personalkostnader	378	0	374	0
Summa	14 235	9 404	13 185	9 404
Summa personalkostnader	18 237	14 257	13 835	14 257

Not 7 Skatt som belastar årets resultat

	KONCERNEN		MODERBOLAGET	
	2025	2024	2025	2024
SKATTEBERÄKNING				
Resultat efter finansiella poster	-98 845	36 280	16 005	11 132
Bokslutsdispositioner	n/a	n/a	-82 335	-4 879
Resultat före skatt	-98 845	36 280	-66 330	6 253
Ej Skattepliktiga intäkter	-21 870	-75 025	-61	-75 025
Justering för ej avdragsgilla kostnader	135 921	78 446	17 687	78 446
Övriga justeringar av taxeringsmässigt resultat	1 255	37	0	0
Kvarvarande resultat till beskattning	16 461	39 738	-48 704	9 674
Skatt som belastar årets resultat: 20,6%	-3 391	-1 992	0	-1 992
Årets förändring uppskjuten skatt	-2 861	-6 194	0	0

Not 8 Finansiell leasingavtal

Framtida minimileaseavgifter, som ska erläggas avseende icke uppsägningsbara leasingavtal. Årets leasingkostnad uppgår till 159 KSEK (fg år 1 748 KSEK)

	KONCERNEN		MODERBOLAGET	
	2025	2024	2025	2024
LÖPTIDER				
Förfaller till betalning inom ett år	262	0	262	0
Förfaller till betalning senare än ett men inom fem år	393	0	393	0
Summa framtida leasingavgifter	655	0	655	0

Not 9 Finansiella intäkter och kostnader

	KONCERNEN		MODERBOLAGET	
	2025	2024	2025	2024
Ränteintäkter	15 382	17 783	15 383	17 783
Utdelning kortfristiga placeringar	0	0	0	0
Valutakursdifferenser	0	19	0	19
Summa finansiella intäkter	15 382	17 802	15 383	17 802
Räntekostnader till kreditinstitut	-22 630	-18 246	-22 630	-18 246
Räntekostnader för långfristiga skulder ej kreditinstitut	-2 714	0	-2 714	0
Övriga skuldrelaterade kostnadsposter	-42	-18	-43	-18
Summa finansiella kostnader	-25 386	-18 264	-25 387	-18 264

Not 10 Byggnader och mark

	KONCERNEN		MODERBOLAGET	
	2025	2024	2025	2024
Ingående anskaffningsvärde	991 298	978 688	149 360	149 360
Omklassificeringar	-6 367	-908	0	0
Årets inköp	41 440	13 518	0	0
Årets interna överlåtelse "Gear up"	0	0	-142 799	0
Årets nedskrivningar	-15 000	0	0	0
Utgående ackumulerade anskaffningsvärde	1 011 371	991 298	6 561	149 360
Ingående avskrivningar	-61 961	-56 378	-12 377	-10 272
Årets interna överlåtelse "Gear up"	0	0	11 317	0
Årets avskrivningar	-6 558	-5 583	-131	-2 105
Utgående ackumulerade avskrivningar	-68 519	-61 961	-1 191	-12 377
Utgående restvärde enligt plan	942 852	929 337	5 370	136 983
SPECIFIKATION AV RESTVÄRDE				
Mark ej avskrivningsbar	676 160	676 160	0	101 329
Byggnad och markanläggningar	266 692	253 177	5 370	35 654
Summa restvärde	942 852	929 337	5 370	136 983

Not 11 Inventarier, verktyg och installationer

	KONCERNEN		MODERBOLAGET	
	2025	2024	2025	2024
Ingående anskaffningsvärde	117 129	65 838	98 191	46 900
Omklassificeringar	-1 240	0	0	0
Årets inköp	0	51 291	0	51 291
Utgående ackumulerade anskaffningsvärde	115 889	117 129	98 191	98 191
Ingående avskrivningar	-37 000	-28 296	-21 771	-14 040
Årets avskrivningar	-9 355	-8 704	-9 002	-7 731
Utgående ackumulerade avskrivningar	-46 355	-37 000	-30 773	-21 771
Utgående restvärde enligt plan	69 534	80 129	67 418	76 420

Not 12 Pågående nyanläggningar och förskott avseende materiella anläggningstillgångar

	KONCERNEN		MODERBOLAGET	
	2025	2024	2025	2024
Ingående anskaffningsvärde	46 636	15 236	4 545	4 545
Omklassificering från förskott och pågående arbeten	-34 495	0	98	0
Årets nedskrivningar, förkastade projekt	-4 320	0	-4 320	0
Årets inköp	0	31 400	0	0
Utgående ackumulerade anskaffningsvärde	7 821	46 636	323	4 545
Ingående avskrivningar	-4 651	-4 651	0	0
Årets avskrivningar	0	0	0	0
Utgående ackumulerade avskrivningar	-4 651	-4 651	0	0
Utgående restvärde enligt plan	3 170	41 985	323	4 545
SPECIFIKATION AV RESTVÄRDE				
Mark under konvertering för järnvägsändamål	323	35 945	323	4 545
Erlagda förskott för mark- och anläggningsförvärv	2 847	6 040	0	0
Summa restvärde	3 170	41 985	323	4 545

Not 13 Förutbetalda kostnader och upplupna intäkter

	KONCERNEN		MODERBOLAGET	
	2025	2024	2025	2024
Förutbetalad hyreskostnad och markarrende	11 534	13 619	11 534	13 619
Upplupna intäkter och pågående uppdrag	5 304	18 450	1 235	16 050
Övriga förutbetalda kostnader och upplupna intäkter	0	1 786	0	1 572
Summa förutbetalda kostnader och upplupna intäkter	16 838	33 855	12 769	31 241

Not 14 Räntebärande skulder

	RÄNTETYP	LÖPTID	KONCERNEN		MODERBOLAGET	
			2025	2024	2025	2024
LÅNGFRISTIGA SKULDER						
Kreditinstitut, reverslån	Fast	2029-12-21	34 025	35 885	34 025	35 885
Kreditinstitut, investeringslån	Fast	2027-07-03	232 650	246 519	232 650	246 519
Kreditinstitut, investeringslån	Fast	2026-06-30	37 490	39 158	37 490	39 158
Kreditinstitut, investeringslån	Fast	2028-03-28	144 000	0	144 000	0
Kreditinstitut, investeringslån	Fast	2026-06-30	75 000	0	75 000	0
Kreditinstitut, investeringslån	Fast	2028-12-30	60 000	0	60 000	0
Kreditinstitut, investeringslån	Fast	2026-08-25	100 000	0	100 000	0
Skulder till koncernföretag			0	0	117	97
Övriga långfristiga skulder	Fast	2026-01-31	13 326	1 553	13 326	1 553
Summa Långfristiga skulder			696 491	323 115	696 608	323 212
KORTFRISTIGA SKULDER						
Checkkrediter (kreditlimit 10 MSEK)	Rörlig	Tillsvidare	10 000	10 000	10 000	10 000
Kreditinstitut, investerings- och reverslån	Fast	2026-12-31	16 628	9 859	16 628	9 859
Övriga räntebärande skulder	Fast	2026-01-31	20 950	0	20 950	0
Summa Kortfristiga skulder			47 578	19 859	47 578	19 859

Not 15 Upplupna kostnader och förutbetalda intäkter

	KONCERNEN		MODERBOLAGET	
	2025	2024	2025	2024
Semesterlöner	361	532	361	532
Löneskatter och sociala avgifter	113	167	113	167
Upplupna kostnader utförda uppdrag	7 633	24 000	7 633	1 000
Förutbetalda anläggningshyror	4 534	76 237	0	691
Övriga upplupna kostnader	770	1 929	650	1 771
Summa upplupna kostnader och förutbetalda intäkter	13 411	102 865	8 757	4 161

Not 16 Andelar i koncernföretag

BOKFÖRT VÄRDE I MODERBOLAG

DIREKTÄGDA BOLAG	ORG.NUMMER	SÄTE	ANDEL AV KAPITALET	SYNLIGT EGET KAPITAL	2025	2024
Train Alliance Operations Sweden AB	559450-5504	Svedala	100%	33	25	0
Train Alliance Overseas Operations AB	559500-0968	Hallsberg	100%	25	25	0
<i>Dotterbolag: Train Alliance Operations Sweden AB</i>						
Train Alliance Tillgångs AB	559445-2251	Svedala	100%	25	25	0
Train Alliance Verksamhets AB	559500-0943	Hallsberg	100%	25	25	0
Train Alliance JV AB	559500-0950	Hallsberg	100%	25	25	0
<i>Dotterbolag: Train Alliance Tillgångs AB</i>						
Train Alliance Tillgångs A AB	559500-0919	Hallsberg	100%	25	25	0
Train Alliance Tillgångs B AB	559500-0927	Hallsberg	100%	-14 975	25	0
Train Alliance Tillgångs C AB	559409-5829	Hallsberg	100%	246	25	0
<i>Dotterbolag: Train Alliance Verksamhets AB</i>						
Lokvagnen Fleet & Components AB	556801-6579	Svedala	100%	95	325	325
Train Alliance Ravinen AB	559409-9177	Hallsberg	100%	109	0	30 851
TEN PORTS LOGISTICS AB	559474-5738	Svedala	100%	1 744	3 025	0
<i>Dotterbolag: Train Alliance Ravinen AB</i>						
Train Alliance Bygg AB	559500-0935	Hallsberg	100%	25	25	0
<i>Dotterbolag: Train Alliance Tillgångs A AB</i>						
Train Alliance Ersnäs Luleå AB	556810-9960	Hallsberg	100%	2 588	35 568	35 568
Lokvagnen i Malmö AB	559090-3711	Örebro	100%	7 288	13 750	13 750
Train Alliance Hallsberg Rala 4:29 AB	559448-5434	Svedala	100%	25	25	0
Train Alliance Stråket AB	559450-5454	Svedala	100%	25	25	0
Lokv. i Landskrona AB	556787-9985	Svedala	100%	853	900	900
Train Alliance Projekt Nr 7 Hallsberg AB	559553-8132	Svedala	100%		25	0
<i>Dotterbolag: Train Alliance Tillgångs B AB</i>						
Tillberga Utvecklings AB	559233-1077	Norrköping	100%	1 029	67 095	67 095
Krogsta Tun Fastighetsförvaltning AB	556870-7128	Strängnäs	100%	603	56 809	56 809
STS Eskilstuna AB	556800-6547	Stockholm	100%	731	16 050	31 050
STS Norrsunda 16:2 AB	559311-1734	Stockholm	100%	1 010	79 900	79 900
Krogsta Fastighets AB	556849-2796	Strängnäs	100%	211	60 743	60 743
Brista Spårterminal AB	556871-5436	Stockholm	100%	5 777	14 000	14 000
<i>Dotterbolag: Train Alliance Tillgångs C AB</i>						
Ånge Spårterminal AB	559271-7416	Stockholm	100%	57	25	191 025
Train Alliance Logistigbangård Rala AB	559507-5275	Svedala	100%	25	25	0
Train Alliance Lokvagnen Borlänge Markförv. AB	559562-7976	Svedala	100%	25	1	0
Train Alliance Lokvagnen Projekt 6 AB	559496-5039	Svedala	100%	25	25	0
Persson & Eklund AB	559321-3332	Stockholm	100%	30	25	0
Kävlinge-Landskrona JNB Järnvägs AB	559544-8928	Stockholm	100%	25	0	0
<i>Dotterbolag: Train Alliance Stråket AB</i>						
NRE Markförvaltning i Sigtuna AB	556891-8758	Hallsberg	100%	61	61	0
<i>Dotterbolag: Lokv i Landskrona AB</i>						
- KB Plåtgården i Landskrona	916549-9691	Landskrona		1	0	0
<i>Dotterbolag: Brista Spårterminal AB</i>						
Train Alliance Rala infart 45 AB	559409-9169	Hallsberg	100%	375	215 519	6 200
Lokv. Norrsunda Brista nr 2 Spt.II AB	556899-3074	Hallsberg	100%	73 747	104 150	104 150
Bokfört värde i moderbolaget					50 000	692 366
Bokfört värde i koncernföretag					668 246	0

Not 17 Fordringar på koncernföretag

	KONCERNEN		MODERBOLAGET	
	2025	2024	2025	2024
Ingående anskaffningsvärde	0	0	429 031	412 147
Omklassificeringar	0	0	-26 570	0
Årets interna överlåtelser "Gear up"	0	0	745 354	0
Årets nedskrivningar	0	0	-4 320	0
Årets utlåningar	0	0	252 758	16 884
Utgående ackumulerade anskaffningsvärde	0	0	1 396 253	429 031

Not 18 Övriga långfristiga värdepappersinnehav

	KONCERNEN		MODERBOLAGET	
	2025	2024	2025	2024
Ingående anskaffningsvärde	62 025	61 596	62 025	61 596
Omklassificering lagerbolag	-231	0	-230	0
Årets interna överlåtelser "Gear up"	0	0	-52 989	0
Årets nedskrivningar	-8 500	0	-8 500	0
Årets inköp	161 073	429	0	429
Utgående ackumulerade anskaffningsvärde	214 367	62 025	306	62 025

Innehaven avser insats i bolag med vilka bolaget bedriver samarbete och samverkan i mark- och anläggningsprojekt. Bolaget och koncernen har inget enskilt bestämmande inflytande över dessa innehav, men projekten har nära anknytning till bolagets och koncernens egna mark och anläggningsinnehav. I posten ingår även inköpta lagerbolag som en del av omstruktureringen i koncernen som effektueras under 2025.

Not 19 Övriga långfristiga fordringar

	KONCERNEN		MODERBOLAGET	
	2025	2024	2025	2024
Ingående utlåning	0	0	0	0
Årets utlåning	182 892	0	381 964	0
Utgående ackumulerade anskaffningsvärde	182 892	0	381 964	0

Not 20 Ställda säkerheter

		KONCERNEN		MODERBOLAGET	
		2025	2024	2025	2024
FÖRETAGSINTECKNINGAR	BOLAG				
Kreditinstitut, reverslån	Train Alliance Sweden AB (publ)	10 000	10 000	10 000	10 000
Summa		10 000	10 000	10 000	10 000
FASTIGHETSINTECKNINGAR	BOLAG				
Kreditinstitut, reverslån	Train Alliance Sweden AB (publ)	476 212	347 212	4 125	125 125
Summa		476 212	347 212	4 125	125 125
Underliggande fastighetsinteckningar för moderbolagets räkning					
Hallsberg Kronan 20	Train Alliance AB (publ)	4 125	4 125	4 125	4 125
Hallsberg Rala 4:29	Train Alliance Hallsberg 4:29 AB	196 000	121 000	0	121 000
Eskilstuna Fristaden 1:31	STS i Eskilstuna AB	50 400	50 400	0	0
Luleå Ersnäs 19:23	Train Alliance Ersnäs Luleå AB	487	487	0	0
Sigtuna Norrsunda-Brista 2:15	Brista Spårterminal AB	67 200	67 200	0	0
Sigtuna Norrsunda-Krogsta 16:3	NRE Markförvaltning i Sigstuna AB	100 000	100 000	0	0
Borlänge Kolvagnen 2	Polar Transport Borlänge Kolvagnen 2 Fast AB	40 000	0		
Malmö Hamnen 22:110	TA Lokvagnen Hamnen Malmö AB	18 000	0	0	0
Summa		476 212	343 212	4 125	125 125
ÖVRIGA STÄLLDA SÄKERHETER	BOLAG				
Aktier i dotterbolag	Train Alliance Sweden AB (publ)	136 079	0	264 668	0
Summa		136 079	0	264 668	0

Not 21 Eventualförpliktelser

		MODERBOLAGET	
		2025	2024
FÖRETAGSINTECKNINGAR			
Oberänsat ansvar för skulder i KB Plåtgården 1 Landskrona		0	0
Summa		0	0

Bolaget är helägt dotterdotterbolag, och har per balansdagen inga externa skulder (fg år samma).

Not 22 Avsättningar

		KONCERNEN		MODERBOLAGET	
		2025	2024	2025	2024
Ingående uppskjutna skatteskulder		7 375	1 181	0	0
Förändring uppskjutna skatteskulder		2 861	6 194	0	0
Utgående uppskjutna skatteskulder		10 236	7 375	0	0

Not 23 Förslag till vinstutdelning (redovisas i hela kronor)

TILL BOLAGSSTÄMMANS FÖRFOGANDE STÅENDE MEDEL

Balanserade vinstmedel	-27 093 573
Överkursfond	553 785 313
Årets resultat	-66 329 688
Totalt	460 362 052

STYRELSEN FÖRESLÅR ATT OVANSTÅENDE DISPONERAS SÅLUNDA

Överföres i ny räkning	460 362 052
Totalt	460 362 052

Not 24 Rättelser av fel i räkenskaper och nedskrivningar

Koncernens genomlysning av redovisningen och EYs utredning har föranlett koncernen att genomföra rättelser av fel. De rättelser som skett avser dels 2025 vilket har rättats i årsredovisningen och avviker därför mot tidigare avgiven bokslutskommuniké, dels har rättelse skett i ingående eget kapital 2024 eftersom dessa fel avser tidigare perioder. Inga fel har upptäckts, och därför heller inte rättats, avseende 2024 års siffror.

Rättelser av räkenskaperna för 2025 har gjorts med sammanlagda resultateffekter före skatt om - 205,9 mkr, och effekter på eget kapital om -323,9 mkr, enligt följande:

- Existens av kortfristiga placeringar om 170 mkr har inte kunnat styrkas, varför dessa skrivits ned och omklassificerats. Årets resultateffekt är noll, medan effekten på eget kapital är minus 105 mkr.
- Resultat om 40,1 mkr har rättats genom en nedskrivning mot eget kapital med 37,0 mkr (inklusive skatteeffekt). Rättelsen avser en markaffär i Hallsberg under fjärde kvartalet 2025 då affären ej har genomförts. Effekten på rörelseintäkter är -40,1 mkr.
- Förekastade projekt har skrivits ned i sin helhet. Detta har gett en negativ resultateffekt och en negativ effekt på eget kapital med 43,7 mkr.
- Felaktig bokning av värde av växlar till huvudspår ger nedskrivning av anläggningstillgångar med resultateffekt på -29,9 mkr och en minskning av det egna kapitalet med 38,8 mkr (inklusive skatteeffekt). Effekten på rörelseintäkter är -50,7 mkr.
- Intäkter och kostnader för hyror rättas så att de netto redovisas till -23,0 mkr i stället för 19,9 mkr i omsättning och 42,9 mkr i kostnader. Rättelserna har ingen effekt på resultat eller eget kapital.
- Rättelse av kassaflödet genom omplaceringar mellan löpande verksamhet, investeringsverksamhet och finansieringsverksamhet. Totalt kassaflöde är oförändrat.
- Resultateffekt från försäljning av fastighet i Borlänge har eliminerats med en resultateffekt på -24,8 mkr.
- Nedskrivningar av fastighet i Eskilstuna till marknadsvärde, nedskrivningar av projekt i Ånge med sammantagna resultateffekter om -23 mkr. Då nedskrivningsbehov bedöms föreligga på ytterligare fastigheter, finansiella anläggningstillgångar och fordringar har en reservering för detta om 40 mkr gjorts i bokslutet med en resultateffekt om -40 mkr.
- Eliminering av internvinster avseende pågående projekt rättat med resultateffekt -4,4 mkr.

Den samlade skatteeffekten av rättelserna uppgår till 3,1 mkr.

DEFINITIONER

Nyckeltal och begrepp

NYCKELTAL	DEFINITION	SYFTE
Rörelsemarginal (EBIT-marginal), %	Rörelseresultat i förhållande till omsättningen.	Nyckeltalet visar Bolagets operativa lönsamhet.
Vinstmarginal, %	Periodens resultat i förhållande till omsättningen.	Nyckeltalet visar Bolagets lönsamhet efter skatt.
Resultat per aktie, SEK	Periodens resultat i förhållande till genomsnittligt antal aktier under perioden.	Nyckeltalet används för att visa periodens resultat i förhållande till genomsnittligt antal aktier.
Soliditet, %	Eget kapital i förhållande till balansomslutningen.	Nyckeltalet ger en bild av hur stor del av finansiering- en som kommer från eget kapital respektive extern finansiering.
Nettoskuld, KSEK	Räntebärande kort- och långfristiga skulder med avdrag för likvida medel och kortfristiga placeringar.	Nyckeltalet mäter extern finansiering jämfört med den egna likviditeten.
Substansvärde per aktie, SEK	Eget kapital dividerat med antalet aktier.	Nyckeltalet mäter andelen eget kapital per aktie.
Justerat substansvärde per aktie, SEK	Eget kapital med justering för övervärde i marktillgångar dividerat med utgående antal aktier.	<p>Visar eget kapital per aktie med marktillgångar upptagna till marknadsvärde, för att synliggöra ett justerat eget kapital per aktie, före beaktande av eventuella skattekonsekvenser.</p> <p>Train Alliance redovisar marktillgångar till anskaffningsvärde med tillägg för de värdeskapande utgifter bolaget haft i sin förädlingsprocess. För att ge en rättvisande bild av bolagets fastighetsportföljs värde men ändå respektera försiktighetsprincipen och objektivitetsprincipen har bolaget valt att använda bokförda värden på alla marktillgångar förutom de i Hallsberg, Sigtuna och Eskilstuna. Dessa fastigheter är tillräckligt utvecklade för att man ska kunna genomföra en fastighetsvärdering med ett objektivt och rättvisande utfall. Skillnaden mellan dessa fastigheters värderingar och bokförda värden summeras och läggs till det egna kapitalet. Denna summa delas med det totala antalet aktier. Resultatet blir ett värde nettat för skulder på bolagets tillgångar som vi kallar "justerat substansvärde per aktie".</p>
Utdelning per aktie, SEK	Periodens utdelning i förhållande till antal aktier.	Nyckeltalet används för att ge info och uppfattning av direktavkastningen.

Underskrifter

Koncernens resultat- och balansräkningar kommer att föreläggas årsstämman 2026-06-30 för fastställelse.

Styrelsen och verkställande direktören försäkrar att koncernredovisningen har upprättats i enlighet med enlighet med årsredovisningslagen och Bokföringsnämndens allmänna råd BFAR 2012:1 Årsredovisning och koncernredovisning (K3). Årsredovisningen har upprättats i enlighet med god redovisningssed och ger en rättvisande bild av moderbolagets ställning och resultat.

Förvaltningsberättelsen för koncernen och moderbolaget ger en rättvisande översikt över utvecklingen av koncernens och moderbolagets verksamhet, ställning och resultat samt beskriver väsentliga risker och osäkerhetsfaktorer som moderbolaget och de företag som ingår i koncernen står inför.

Årsredovisningen beslutades 2026-06-18.

Hallsberg den dag som framgår av elektronisk signatur

Oscar Wahlström
Styrelseordförande

Nicole Haman
Styrelseledamot

Stephan Roth
Styrelseledamot

Sven Jemsten
Styrelseledamot

Jenny Johansson
Verkställande direktör

Min revisionsberättelse har avgivits den dag som framgår av elektronisk signatur. Den avviker från standardutformningen.

Johan Isbrand
Auktoriserad revisor

Revisionsberättelse

Till bolagsstämman i Train Alliance Sweden AB (publ), org.nr 556785-5241

Räkenskapsåret 2025 (1 januari – 31 december 2025)

Rapport om årsredovisningen och koncernredovisningen

Uttalanden

Jag har utfört en revision av årsredovisningen och koncernredovisningen för Train Alliance Sweden AB (publ) för år 2025. Bolagets årsredovisning och koncernredovisning ingår på sidorna 17–51 i detta dokument.

Enligt min uppfattning har årsredovisningen och koncernredovisningen upprättats i enlighet med årsredovisningslagen och Bokföringsnämndens allmänna råd BFNAR 2012:1 Årsredovisning och koncernredovisning (K3) och ger en i alla väsentliga avseenden rättvisande bild av moderbolagets och koncernens finansiella ställning per den 31 december 2025 och av deras finansiella resultat och kassaflöde för året enligt årsredovisningslagen. Förvaltningsberättelsen är förenlig med årsredovisningens och koncernredovisningens övriga delar.

Jag tillstyrker därför att bolagsstämman fastställer resultaträkningen och balansräkningen för moderbolaget och koncernen.

Grund för uttalanden

Jag har utfört revisionen enligt International Standards on Auditing (ISA) och god revisions sed i Sverige. Mitt ansvar enligt dessa standarder beskrivs närmare i avsnittet Revisorns ansvar. Jagi är oberoende i förhållande till moderbolaget och koncernen enligt god revisors sed i Sverige och har i övrigt fullgjort mitt yrkesetiska ansvar enligt dessa krav.

Jag anser att de revisionsbevis vi har inhämtat är tillräckliga och ändamålsenliga som grund för mina uttalanden.

Upplýsning av särskild betydelse

Jag vill fästa uppmärksamheten på not 24 Rättelser av fel, av vilken det framgår att oegentligheter kopplade till en tidigare styrelseledamot föranlett rättelser av räkenskaperna för 2025 med resultat effekter före skatt om cirka -206,0 MSEK och effekter på eget kapital om cirka -323,9 MSEK. Mitt uttalande är inte modifierat i detta avseende.

Annan information än årsredovisningen och koncernredovisningen

Detta dokument innehåller även annan information än årsredovisningen och koncernredovisningen och återfinns på sidorna 1-16. Det är styrelsen och verkställande direktören som har ansvaret för denna andra information.

Mitt uttalande avseende årsredovisningen och koncernredovisningen omfattar inte denna information och jag gör inget uttalande med bestyrkande avseende denna andra information. I samband med min revision av årsredovisningen och koncernredovisningen är det mitt ansvar att läsa den information som identifieras ovan och överväga om informationen i väsentlig utsträckning är oförenlig med årsredovisningen och koncernredovisningen. Vid denna genomgång beaktar jag även den kunskap jag i övrigt inhämtat under revisionen samt bedömer om informationen i övrigt verkar innehålla väsentliga felaktigheter.

Om jag, baserat på det arbete som har utförts avseende denna information, drar slutsatsen att den andra informationen innehåller en väsentlig felaktighet, är jag skyldiga att rapportera detta. Mot bakgrund av de förhållanden som beskrivs ovan har jag inget att rapportera i detta avseende.

Styrelsens och verkställande direktörens ansvar

Det är styrelsen och verkställande direktören som har ansvaret för att årsredovisningen och koncernredovisningen upprättas och att de ger en rättvisande bild enligt årsredovisningslagen och BFNAR 2012:1 (K3). Styrelsen och verkställande direktören ansvarar även för den interna kontroll som de bedömer är nödvändig för att upprätta en årsredovisning och koncernredovisning som inte innehåller några väsentliga felaktigheter, vare sig dessa beror på oegentligheter eller misstag.

Vid upprättandet av årsredovisningen och koncernredovisningen ansvarar styrelsen och verkställande direktören för bedömningen av bolagets och koncernens förmåga att fortsätta verksamheten. De upplyser, när så är tillämpligt, om förhållanden som kan påverka förmågan att fortsätta verksamheten och att använda antagandet om fortsatt drift. Antagandet om fortsatt drift tillämpas dock inte om styrelsen och verkställande direktören avser att likvidera bolaget, upphöra med verksamheten eller inte har något realistiskt alternativ till att göra något av detta.

Revisorns ansvar

Mitt mål är att uppnå en rimlig grad av säkerhet om huruvida årsredovisningen och koncernredovisningen som helhet inte innehåller några väsentliga felaktigheter, vare sig dessa beror på oegentligheter eller misstag, och att lämna en revisionsberättelse som innehåller mina uttalanden. Rimlig säkerhet är en hög grad av säkerhet, men är ingen garanti för att en revision som utförs enligt ISA och god revisionssed i Sverige alltid kommer att upptäcka en väsentlig felaktighet om en sådan finns.

Felaktigheter kan uppstå på grund av oegentligheter eller misstag och anses vara väsentliga om de enskilt eller tillsammans rimligen kan förväntas påverka de ekonomiska beslut som användare fattar med grund i årsredovisningen och koncernredovisningen. En ytterligare beskrivning av vårt ansvar för revisionen av årsredovisningen och koncernredovisningen finns på Revisorsinspektionens webbplats: www.revisorsinspektionen.se/revisornsansvar. Denna beskrivning är en del av revisionsberättelsen.

Rapport om andra krav enligt lagar och andra författningar

Uttalanden

Utöver min revision av årsredovisningen och koncernredovisningen har jag även utfört en revision av styrelsens och verkställande direktörens förvaltning för Train Alliance Sweden AB (publ) för år 2025 samt av förslaget till dispositioner beträffande bolagets vinst eller förlust.

Jag tillstyrker att bolagsstämman disponerar resultatet enligt förslaget i förvaltningsberättelsen, innebärande att någon utdelning inte lämnas för räkenskapsåret.

Som en följd av det förhållande som beskrivs i avsnittet Grund för uttalanden i denna del avstyrker jag att bolagsstämman beviljar den tidigare styrelseledamoten Otto Persson ansvarsfrihet för räkenskapsåret. Jag tillstyrker att bolagsstämman beviljar övriga styrelseledamöter och verkställande direktören ansvarsfrihet för räkenskapsåret.

Grund för uttalanden

Som framgår av årsredovisningen har bolagets egen genomlysning och EY:s utredning, visat att den tidigare styrelseledamoten Otto Persson, som ensam ansvarade för den löpande bokföringen, lagt fabricerade avtal till grund för fastighetstransaktioner med bolagets största ägare. Förfarandet har medfört väsentligt felaktig redovisning som föranlett rättelser om cirka -206,0 MSEK före skatt. Vidare har bolaget en fordran om cirka 174 MSEK på Otto Persson som utgör ett förbjudet lån enligt 21 kap. aktiebolagslagen (se anmärkning nedan). Otto Persson har därigenom handlat i strid med aktiebolagslagen och kan ha orsakat bolaget skada. Jag avstyrker därför att han beviljas ansvarsfrihet för räkenskapsåret. Förhållandena är föremål för polisutredning och har inte slutligt prövats rättsligt; vårt uttalande grundas på iakttagelserna i utredningen och vår granskning.

Vad gäller övriga styrelseledamöter och verkställande direktören har vi inte funnit någon åtgärd eller försummelse som kan föranleda ersättningskyldighet mot bolaget. Jag har beaktat att riskerna påtalades för styrelsen i revisorns rapportering för 2024 och att styrelsen därefter inlett åtgärder (planerad ny verkställande direktör och kvalificerad ekonomifunktion), samt att de fortsatta oegentligheterna huvudsakligen kan hänföras till den tidigare styrelseledamoten. Se dock min anmärkning nedan om den interna kontrollen.

Jag har utfört revisionen enligt god revisionsd i Sverige. Mitt ansvar enligt denna beskrivs närmare i avsnittet Revisorns ansvar. Jag är oberoende i förhållande till moderbolaget och

koncernen enligt god revisorssed i Sverige och har i övrigt fullgjort mitt yrkesetiska ansvar enligt dessa krav. Jag anser att de revisionsbevis vi har inhämtat är tillräckliga och ändamålsenliga som grund för mina uttalanden.

Styrelsens och verkställande direktörens ansvar

Det är styrelsen som har ansvaret för förslaget till dispositioner beträffande bolagets vinst eller förlust. Vid förslag till utdelning innefattar detta bland annat en bedömning av om utdelningen är försvarlig med hänsyn till de krav som bolagets och koncernens verksamhetsart, omfattning och risker ställer på storleken av moderbolagets och koncernens egna kapital, konsolideringsbehov, likviditet och ställning i övrigt.

Styrelsen ansvarar för bolagets organisation och förvaltningen av bolagets angelägenheter. Detta innefattar bland annat att fortlöpande bedöma bolagets och koncernens ekonomiska situation och att tillse att bolagets organisation är utformad så att bokföringen, medelsförvaltningen och bolagets ekonomiska angelägenheter i övrigt kontrolleras på ett betryggande sätt. Verkställande direktören ska sköta den löpande förvaltningen enligt styrelsens riktlinjer och anvisningar och bland annat vidta de åtgärder som är nödvändiga för att bolagets bokföring ska fullgöras i överensstämmelse med lag och för att medelsförvaltningen ska skötas på ett betryggande sätt.

Revisorns ansvar

Mitt mål beträffande revisionen av förvaltningen, och därmed mitt uttalande om ansvarsfrihet, är att inhämta revisionsbevis för att med en rimlig grad av säkerhet kunna bedöma om någon styrelseledamot eller verkställande direktören i något väsentligt avseende företagit någon åtgärd eller gjort sig skyldig till någon försummelse som kan föranleda ersättningskyldighet mot bolaget, eller på något annat sätt handlat i strid med aktiebolagslagen, årsredovisningslagen eller bolagsordningen.

Mitt mål beträffande revisionen av förslaget till dispositioner av bolagets vinst eller förlust, och därmed mitt uttalande om detta, är att med rimlig grad av säkerhet bedöma om förslaget är förenligt med aktiebolagslagen. En ytterligare beskrivning av mitt ansvar för revisionen av förvaltningen finns på Revisorsinspektionens webbplats:

www.revisorsinspektionen.se/revisornsansvar. Denna beskrivning är en del av revisionsberättelsen.

Anmärkning

Under tidigare revisioner har jag påtalat svagheter i bolagets interna kontroll. Enligt min bedömning har styrelsen och dåvarande verkställande direktören inte vidtagit tillräckliga åtgärder för att skyndsamt åtgärda påtalade brister som särskilt rör funktionsuppdelning och betryggande intern kontroll kring väsentliga närståendetransaktioner och löpande bokföring m m. Styrelsen och den dåvarande verkställande direktören har inte fullgjort sina skyldigheter

enligt 8 kap aktiebolagslagen att tillse att bolagets organisation är utformad så att bokföring, medelsförvaltning och ekonomiska angelägenheter kontrolleras på ett betryggande sätt.

Bolaget har en fordran om cirka 174 MSEK på den tidigare styrelseledamoten Otto Persson, som tillhör den förbjudna kretsen enligt 21 kap. 1 § aktiebolagslagen. Fordran utgör ett lån i strid med låneförbudet och har delvis uppkommit genom ett banklån som med falska handlingar upptagits i bolagets namn. Bolaget har krävt återbetalning, säkrat pant, polisanmält och begärt kvarstad. Vi anmärker på detta.

Stockholm den dag som framgår av elektronisk signatur

Johan Isbrand

Auktoriserad revisor

Webbplats

www.trainalliance.se

Årsstämma

2026-06-30

Adress

Train Alliance Sweden AB
Östra Storgatan 6
Box 5, 694 21 Hallsberg

Telefon

+46 582 121 00

Mail

info@trainalliance.se





TRAIN ALLIANCE SWEDEN AB | Box 5 | 694 21 Hallsberg