



Dokumentnamn		Tillhör process/delprocess		Sida
Järnvägsnätsbeskrivning Hallsberg Rala				1(8)
Dokumentbeteckning	Utgåva	Giltig fr o m	Ersätter	
TA-05-01-001	11	2023-10-01	Utgåva 10	
Författare	Granskad och godkänd av		Fastställd av	
Ingvar Anderson	Pierre Starck		Joakim Weijmer	

Järnvägsnätsbeskrivning Hallsberg Rala

Dokumentnamn Järnvägsnätbeskrivning Hallsberg - Rala	Dokumentbeteckning TA-05-01-001	Utgåva 11	Sida 2(8)
---	------------------------------------	--------------	--------------

Innehåll

1.	Allmänt	3
1.1	Syfte	3
1.2	Ansvar	3
1.3	Gränssnitt	3
1.4	Ändringar i ny utgåva	3
2.	Allmän information	3
2.1	Inledning	3
2.2	Kontakter för ytterligare information	3
2.3	Samarbete mellan infrastrukturförvaltare	3
3.	Villkor för tillträde och trafikering av infrastruktur	4
3.1	Trafikeringsrätt	4
3.2	Trafikeringsavtal	4
3.3	Operativa regler	4
4.	Kapacitetstilldelning	4
5.	Tjänster	4
5.1	Underhåll	4
5.2	Olyckshantering	5
6.	Avgifter	5
7.	Övrigt	5
8.	Bilagor	6
8.1	Train Alliance anläggning i Rala, Hallsberg	6
8.1.1	Järnvägsinfrastrukturen omfattning och egenskaper	6
8.1.2	Anslutande järnvägsnät	6
8.1.3	Geografisk anläggningsöversikt	6
8.1.4	Egenskaper	6
8.1.5	Trafikeringsrestriktioner	6
8.1.6	Tillgänglighet	6
8.1.7	Kontaktledning	7
8.1.8	Spårplan	7

Dokumentnamn Järnvägsnätbeskrivning Hallsberg - Rala	Dokumentbeteckning TA-05-01-001	Utgåva 11	Sida 3(8)
---	------------------------------------	--------------	--------------

1. Allmänt

1.1 Syfte

Syftet med järnvägsnätbeskrivningen är att redovisa den infrastruktur i Hallsberg som Train Alliance Sweden AB äger.

1.2 Ansvar

VD ansvarar för att denna järnvägsnätbeskrivning finns upprättad och är implementerad i verksamheten.

1.3 Gränssnitt

TA-05-01-002 TRI Hallsberg

TA-08-01-001 Olyckshantering vid järnvägsolyckor

1.4 Ändringar i ny utgåva

- Avsnitt 8.1.8 Spårplan

2. Allmän information

2.1 Inledning

Strukturen i detta dokument är uppbyggd enligt Transportstyrelsens och Rail Net Europe rekommendationer för upprättande av järnvägsnätbeskrivning.

2.2 Kontakter för ytterligare information

För frågor och kontakter rörande infrastruktur och Järnvägsnätbeskrivning kontaktas Train Alliance Chef säkerhet.

2.3 Samarbete mellan infrastrukturförvaltare

För att säkerställa effektivitet och säkerhet på Train Alliance infrastruktur sker samverkan med anslutande infrastrukturförvaltare i de frågor som krävs och enligt de krav som finns i vid var tid gällande lagar, myndighetsföreskrifter samt interna instruktioner.

För uppgifter om angränsande järnvägsinfrastruktur hänvisas i första hand till infrastrukturförvaltaren ifråga som bäst kan svara på uppgifter samt handlägga ärenden som berör dennes infrastruktur.

Train Alliance samarbetar med övriga intilliggande infrastrukturförvaltare när det gäller samordning av kapacitetstilldelning och investeringsbehov.

Dokumentnamn Järnvägsnätbeskrivning Hallsberg - Rala	Dokumentbeteckning TA-05-01-001	Utgåva 11	Sida 4(8)
---	------------------------------------	--------------	--------------

3. Villkor för tillträde och trafikering av infrastruktur

3.1 Trafikeringsrätt

Tillträde till Train Alliance järnvägsinfrastruktur får endast den eller de som utför transporter eller har annat legitimt ärende till/från företag belägna inom området.

Trafikutövare skall ha Transportstyrelsens godkännande som järnvägsföretag eller auktorisering enligt Järnvägslagen.

3.2 Trafikeringsavtal

Trafikeringsavtal tecknas med verksamhetsutövaren d.v.s. den som bedriver verksamhet på Train Alliance infrastruktur. Detta dokument redovisar förutsättningarna för trafikeringen på Train Alliance järnvägsinfrastruktur.

3.3 Operativa regler

På Train Alliance järnvägsinfrastruktur gäller Train Alliance styrande dokument, för anläggningen fastställd TRI samt övriga av Train Alliance fastställda dokument.

För trafik och verksamhet på Train Alliance järnvägsnät gäller TTJ modul 20 sidospår samt lokal TRI.

4. Kapacitetstilldelning

Järnvägsföretag som trafikerar Train Alliance järnvägsinfrastruktur är skyldigt att följa de regler och anvisningar som lämnas av Train Alliance.

Train Alliance ansvarar i egenskap av infrastrukturförvaltare för tilldelning av kapacitet på dess järnvägsnät.

5. Tjänster

5.1 Underhåll

Train Alliance ansvarar för löpande tillsyn och underhåll av infrastrukturen. Verksamhetsutövare ansvarar för växlingsrörelser inom infrastrukturen. Train Alliance tillhandahåller tjänster i övrigt enligt överenskommelse och avtal.

Dokumentnamn Järnvägsnätbeskrivning Hallsberg - Rala	Dokumentbeteckning TA-05-01-001	Utgåva 11	Sida 5(8)
---	------------------------------------	--------------	--------------

5.2 Olyckshantering

Alla olyckor, tillbud till olyckor och andra avvikelser som medfört risker för trafik-/elsäkerheten, även de som inte är anmälningspliktiga till Transportstyrelsen, ska omedelbart anmälas till Train Alliance. Den som trafikerar Train Alliance järnvägsnät ska larma räddningstjänsten samt i förekommande fall kommunalt miljökontor i händelse av utsläpp m.m.

Närmare larmrutiner m.m. i händelse av olycka/tillbud framgår av gällande TRI.

I händelse av olycka/tillbud utser Train Alliance en olycksplatsansvarig (OPA) som svarar för bl.a. koordinering av arbetet på olycks-/tillbudsplatsen. Inblandat järnvägsföretag ska till OPA lämna röjningsmedgivande när dennes faktainsamling avslutats. Efter att OPA inhämtat samtliga röjningsmedgivanden utfärdar OPA röjningstillstånd. Innan detta skett får inget rubbas på platsen, bortsett från sådana åtgärder som är en del av räddningsinsats eller för att förhindra farliga utsläpp.

Den som trafikerar Train Alliance järnvägsnät ska ha resurser och rutiner för hantering av eventuella olyckor och ska före trafikstart skriftligen kunna redovisa att egna erforderliga resurser för bärgning finns eller att bärgningsavtal tecknats med annan part och på begäran överlämna kopia av sådant bärgningsavtal. Bärgning ombesörjs normalt av järnvägsföretaget.

Vid röjning ska järnvägsföretaget, om det kan ske utan avsevärda olägenheter och är inom ramen för dess tillstånd, på Train Alliance begäran, ställa fordon och förarpersonal till förfogande för transport av eget eller annat järnvägsföretags fordon eller annan egendom till plats anvisad av Train Alliance. Röjning ombesörjs normalt av infrastrukturförvaltaren, bortsett från bortforslande av järnvägsfordon vilket normalt ombesörjs av järnvägsföretaget.

Vid haveri av järnvägsfordon svarar järnvägsföretaget självt för röjning av eget järnvägsfordon och annan egendom.

Om ett järnvägsföretag inte inom skäligen tid ombesörjt röjning/bärgning av eget eller nyttjat järnvägsfordon jämte egendom äger Train Alliance rätt att ombesörja detta på järnvägsföretagets bekostnad.

Inträffad olycka/tillbud till olycka ska utredas av järnvägsföretaget och Train Alliance i samverkan. Detta gäller ej om opartiskheten i undersökningen kan komma att äventyras.

Parterna har en ömsesidig skyldighet att utan dröjsmål låta motpartens utredare få tillgång till faktauppgifter som behövs för utredningens genomförande, t.ex. data från fordons registreringsutrustningar, tekniska utredningar, vittnesmål från personal, etc. Parterna ska, efter begäran från någondera parten, delge varandra det sammanställda utredningsinnehållet.

6. Avgifter

Hanteras via Trafikeringsavtal som tecknas med järnvägsföretag eller verksamhetsutövare.

7. Övrigt

Train Alliance kommer att informera berörda trafikutövare inför större banarbeten i spårområdet.

Dokumentnamn Järnvägsnätbeskrivning Hallsberg - Rala	Dokumentbeteckning TA-05-01-001	Utgåva 11	Sida 6(8)
---	------------------------------------	--------------	--------------

8. Bilagor

8.1 Train Alliance anläggning i Rala, Hallsberg

8.1.1 Järnvägsinfrastrukturen omfattning och egenskaper

Infrastrukturens omfattning framgår av spårplan i pkt 8.1.8 nedan.

8.1.2 Anslutande järnvägsnät

Train Alliance järnvägsnät ansluter till Trafikverkets nät vid gräns öster om Hallsbergs station. Gränspunkten är markerad på spårplanen i pkt 8.1.8 samt skyltad med gränsdragningstavlor på platsen.

8.1.3 Geografisk anläggningsöversikt

Se spårplan i pkt 8.1.8 för aktuella spår och växlar samt kontaktledning.

8.1.4 Egenskaper

Total spårlängd:	Cirka 3 700 m
Antal växlar:	16 st
Största tillåtna hastighet på spår:	10 km/h
Största tillåtna hastighet inom byggnader:	2 km/h
Största tillåtna hastighet vid passage av portar:	2 km/h
Säkerhetszon:	2,2 m från närmaste räl
Plankorsningar inom området:	Nej
Godkända uppställningsspår:	Ja
Bommar eller signaler:	Nej
Största tillåtna axellast:	25 ton
Kontaktledning:	Ja, se beskrivning i pkt 8.1.8

8.1.5 Trafikeringsrestriktioner

Tomgångskörning av förbränningsmotorer skall av miljöskäl undvikas så långt som det är möjligt. Fordon med farligt gods får ej föras in på järnvägsnätet.

8.1.6 Tillgänglighet

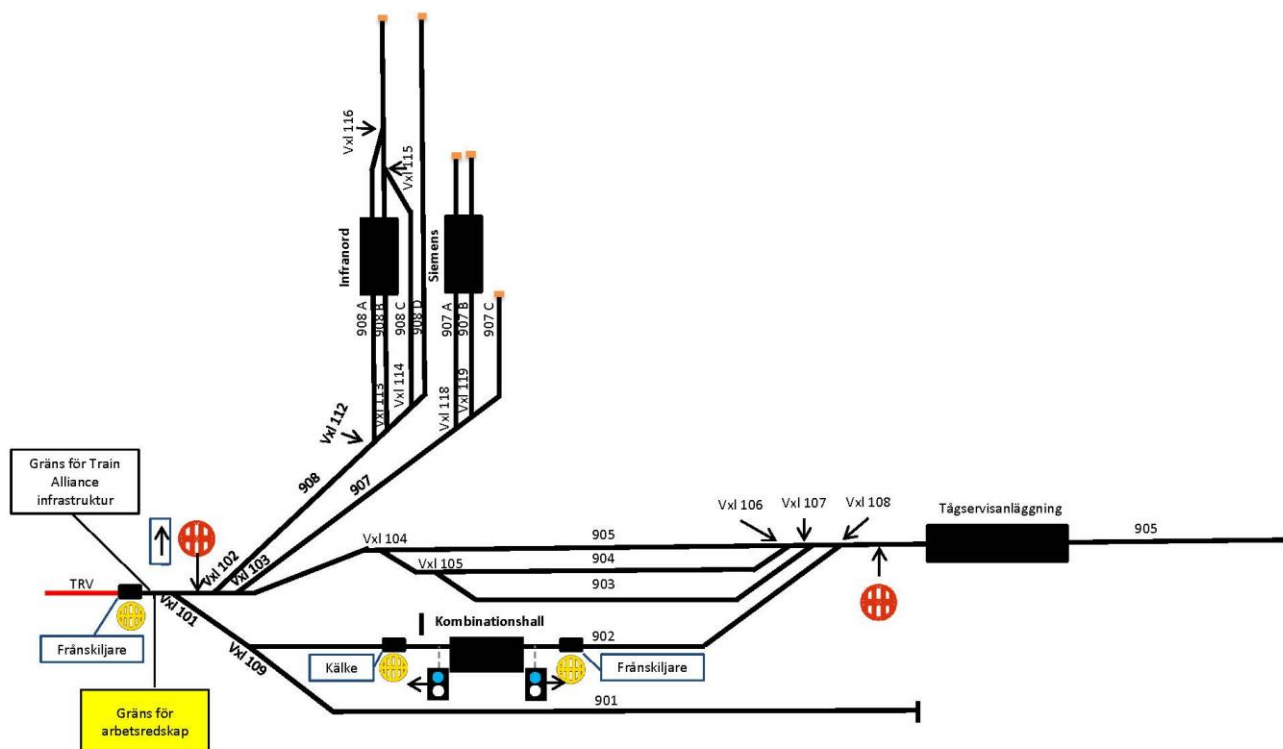
Järnvägsnätet är tillgängligt dygnet runt, årets alla dagar. Tjänster är tillgängliga efter överenskommelse.

Dokumentnamn Järnvägsnätbeskrivning Hallsberg - Rala	Dokumentbeteckning TA-05-01-001	Utgåva 11	Sida 7(8)
---	------------------------------------	--------------	--------------

8.1.7 Kontaktledning

Spänningsatt kontaktledning finns från anslutningsväxeln mot Trafikverket och enligt spårplan 8.1.8. Behörig personal kan göra lokal fränskiljning av kontaktledningsspänningen. TRV har även möjlighet att fjärrmanövrera fränskiljare vid fel eller underhåll. Fränskiljaren jordar i öppet läge även kontaktledningen.

8.1.8 Spårplan



Den järnvägsinfrastruktur som beskrivs i detta dokument angränsar till driftsplatsen Hallsberg (H).

Train Alliance spår i Hallsberg är ej signalreglerade sidospår. Train Alliance har i Hallsberg följande järnvägsinfrastruktur och gränser:

Spår 901 är elektrifierat sidospår. Spåret är parkering spår efter Vxl 109 med en hinderfrihet om 650 m.

Spår 902, genom Kombinationshallen har på ömse sidor om byggnaden signalbilder "blått ljus", med betydelsen; spänning påslagen, respektive "vitt ljus" med betydelse; spänning fränslagen i kontaktledningen i hallen. På respektive sida om kombinationshallen finns gula elspärtavlor.

Spåret har hinderfri längd för uppställning av spårfordon om 200 m norr om Kombinationshallen och 350 m söder därom.

Spår 903–904 är elektrifierade sidospår. Spår 903 är parkeringsspår efter vxl 104.

Dokumentnamn	Dokumentbeteckning	Utgåva	Sida
Järnvägsnätbeskrivning Hallsberg - Rala	TA-05-01-001	11	8(8)

Spår 905, är elektrifierat till c:a 70 m framför Tågserviceanläggningen. Bortom röd elspärretavla, genom Tågserviceanläggningen och på utdragspåret bakom densamma är ej elektrifierat sidospår. Spåret är parkeringsspår efter Vxl 104.

Spåren 907 A och B är elektrifierade fram till och med 14 meter innan port samt spår C fram till stoppbock. Spåren är parkeringsspår efter Vxl 118.

Spåren 908 A, B, C och D är oelektrifierade sidospår. Spåren är parkeringsspår efter växel 112.